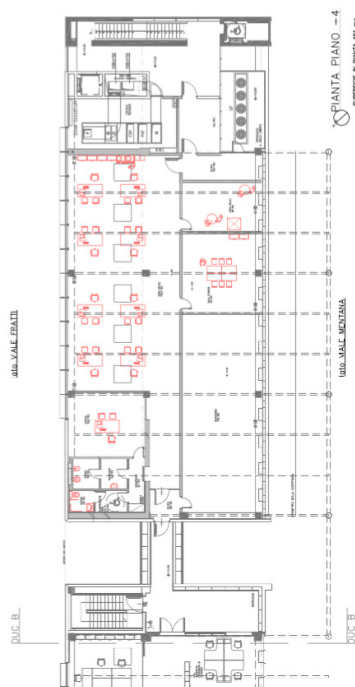


## #LEPIDASPA

### Nuova sede a Parma



**P**iù spaziosa, di nuova costruzione, integrata con il Datacenter Lepida che sta crescendo a Parma: ecco i punti di forza della nuova sede di **lepidaspa** a Parma. I 15 dipendenti si sono trasferiti al quarto piano del DUC B in Largo Torello De Strada 15A, stabile attiguo alla sede del Comune. Lì sono in corso i lavori per il Datacenter Lepida e per la realizzazione di un nuovo POP della Rete Lepida, nel seminterrato: diventa quindi un nucleo omogeneo e integrato della azioni che **lepidaspa** fornisce al territorio, un punto di riferimento unico per gli Enti Soci. Peraltro il DUC B sarà la sede di altre società a partecipazione pubblica tra cui ITCity: si configura quindi come il centro di realizzazione globale delle strategie ICT sul territorio. **lepidaspa** si è fatta carico dei lavori necessari per la sistemazione dei locali, che erano al grezzo, e grazie a questo investimento **lepidaspa** può ora risiedere in tale sede per i prossimi 9 anni senza ulteriori oneri. I mobili della sede precedente sono stati in gran parte donati ai Comuni del parmense, così come alcuni materiali IT, messi a disposizione delle scuole ●

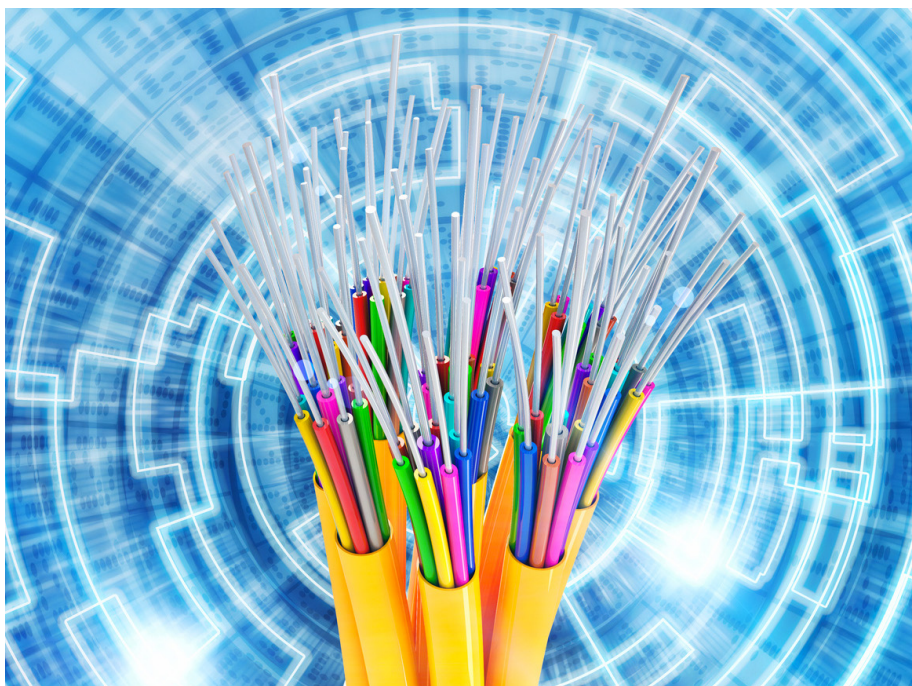
## Focus #BUL: stato dell'arte

### #RETI

**T**ante le novità nell'ultimo mese sulla BUL. Dopo aver definito il rapporto con il Governo per coordinare le azioni (DGR 606/2016 e 784/2016), con ruoli sul backhauling per **lepidaspa** e sull'accesso per un Concessionario selezionato da Infratel con il supporto di **lepidaspa**, sono partite le gare. Dal 03/06 al 25/07 si è svolta la gara Infratel per l'accesso da 232M€, che prevede servizi di connettività idonea a garantire in modo stabile continuativo e prevedibile ad ogni cliente, nella totalità delle unità immobiliari, 30/15Mbps nel cluster D e 100/50Mbps per il 70% del cluster C oltre a 30/15Mbps nel restante 30%. Dal 27/06 al 15/07 ha avuto luogo la gara quadro **lepidaspa** principalmente per backhauling fino a 88M€. Il 30/06 la Unione Europea ha approvato (SA.41647) la strategia italiana per la BUL integrata con un nuovo schema di aiuti di stato che completa gli schemi presenti e previsti sia nella strategia nazionale che in quella



regionale. Il 11/07 la Regione con DGR 1070/2016 ha approvato le graduatorie FESR. Il 22/07 il Comitato Permanente di Indirizzo e Coordinamento con gli Enti locali ha approvato le graduatorie da utilizzare nei vari interventi. Si rincorrono poi gli incontri con le Amministrazioni sul territorio per vari aspetti e richieste legate alla BUL così come gli incontri con i Ministeri per smarcare ogni singolo elemento. Occorre ora attendere di poter terminare le procedure di gara e firmare i contratti, con l'obiettivo di iniziare i primi lavori nell'ultimo trimestre di questo anno. Infine, **lepidaspa** si accinge ad inviare a tutti i Comuni la convenzione per poter realizzare i lavori, con i diritti non onerosi di posa, residenza, manutenzione, ispezione oltre che all'impegno alla semplificazione amministrativa già prevista in due delibere regionali ed attualmente in revisione nell'interlocuzione con il Governo ●



## #RETI

**Nasce il catasto nazionale delle infrastrutture**

Si chiama SINFI, il Sistema Informativo Nazionale Federato delle Infrastrutture, istituito con decreto 11.05.2016 dal MISE volto a ridurre i costi di installazione di reti di comunicazione elettronica ad alta velocità. Il SINFI conterrà i dati soprasuolo e sottosuolo relativi a reti pubbliche di comunicazioni e infrastrutture fisiche (telecomunicazioni, elettriche, approvvigionamento idrico, smaltimento delle acque, pubblica illuminazione, siti radio, edifici UBB Ready). Il decreto prevede modelli di dati specifici per tutte queste infrastrutture e fornisce un tool che dà strumenti per costruire il proprio database nel formato SINFI. Il sistema integra dati provenienti da sorgenti informative diverse, crea un punto di accesso unificato ai dati residenti in archivi differenti e li rende disponibili in formato aperto e interoperabile. SINFI è gestito dal MISE con il supporto tecnico di Infratel, prevede diversi soggetti cui spetta il compito di alimentare il sistema: tutte le amministrazioni pubbliche titolari e detentrici delle informazioni nonché gli operatori di rete e gestori di infrastrutture fisiche. Il decreto sottolinea in maniera particolare il fatto che si tratta di un obbligo, con una scadenza precisa per operatori (90 giorni dalla promulgazione del decreto) e PA (180 giorni) e sanzioni pecuniarie per coloro che non dovessero adeguarsi a questa nuova modalità di condivisione delle informazioni. Anche nel caso di SINFI l'esistenza di un'attività pregressa da parte di **lepidaspa**, mirata a mettere a sistema i dati degli Enti automatizzando la procedura di raccolta di quanto proveniente da diversi soggetti fornitori aiuterà gli Enti della CN-ER a partecipare alla creazione di questo database. **lepidaspa** sta costruendo un meccanismo che allinei automaticamente sia il proprio database che quello di SINFI ed è in grado di dichiarare direttamente al SINFI tutti i dati in suo possesso anche relativi alle infrastrutture di telecomunicazioni delle Pubbliche Amministrazioni. Per le reti su cui ha solo il mandato di esercizio senza conoscenza puntuale delle infrastrutture **lepidaspa** supporta gli Enti con indicazioni relative alle azioni da fare, ai formati e alle normalizzazioni necessarie ●

**Firmato il contratto Ela WMware**

## #DATACENTER&amp;CLOUD

A fine giugno, dopo una lunga negoziazione richiesta da Regione Emilia-Romagna ed estesa a tutto il territorio, è stato sottoscritto un accordo con VMware, leader mondiale nei sistemi di virtualizzazione per il computing, lo storage e il network. Grazie a questo accordo: 1) i Soci che hanno manifestato il loro interesse e che stanno sottoscrivendo il relativo contratto con **lepidaspa** hanno in manutenzione i prodotti in loro proprietà a condizioni vantaggiose sia di scontistica che di SLA; 2) **lepidaspa** dispone di una licenza unlimited e perpetua del prodotto VCloud Advanced (VSphere Enterprise Plus + VRealize Advanced) con possibilità di uti-

lizzarla per tutto il perimetro dei propri Soci presso i propri datacenter e presso le server farm dei Soci; 3) i Soci presenti nel punto 1 possono utilizzare direttamente presso le proprie server farm le licenze illimitate di **lepidaspa** senza ulteriori oneri; 4) tutti i Soci di **lepidaspa** possono acquisire prodotti di VMWare con uno sconto minimo del 40% sul valore di listino, sconto non ottenibile in nessun altro canale di approvvigionamento della Pubblica Amministrazione. L'accordo dura 30 mesi e prevede già l'estensione del canone di manutenzione per il 2019 allo stesso costo degli anni precedenti al netto della rivalutazione. Gli Enti del perimetro del punto 1 sono ben 27 ●





## Contact Center unificato

#SERVIZI

È trascorso un anno dall'adozione del nuovo Contact Center Unificato per dare assistenza su Reti, Servizi e DataCenter. Diverse modalità di contattare l'assistenza, più numeri telefonici e più indirizzi e-mail, sono confluiti in un unico punto di contatto per semplificare e migliorare la comunicazione con i cittadini e gli Enti e per razionalizzare il flusso delle richieste di assistenza, tenendone traccia in un unico contenitore. Il nuovo Contact Center consente di smistare in tempo reale le richieste e permette risposte rapide e tracciabili. Un sistema, quindi, attraverso cui è possibile fare un monitoraggio costante quantitativo e qualitativo, oltre che produrre statistiche utili al mi-

glioramento continuo della qualità dell'assistenza e all'adeguamento per l'aumento dei volumi. Per dare un'idea complessiva, nel solo primo semestre 2016 si registrano ben 33mila contatti, di cui il 55% per telefono e il 45% per e-mail. Di questi 33mila, oltre il 66%, ha riguardato richieste di informazioni che hanno trovato risposta immediata nello scambio con l'operatore, mentre 10mila contatti hanno poi generato dei ticket di lavorazione interna per l'assistenza tecnica. Dall'analisi dei ticket si rileva che il 70% delle richieste è relativo ai servizi applicativi (es: FedERa), il 13% ai servizi di rete, il 3% ai servizi di DataCenter (in consolidamento nell'ultimo periodo) e il 14% su altri servizi (es: WispER) ●



#RICERCA&SVILUPPO

## Voto elettronico: sviluppato un nuovo prototipo

Negli ultimi mesi **lepidaspa** si è impegnata nello sviluppo di un prototipo di voto elettronico su richiesta del Consorzio di Bonifica dell'Emilia Centrale. Il sistema elettorale dei Consorzi di Bonifica, disciplinato da Leggi regionali, prevede di favorire la partecipazione al voto dei consorziati anche attraverso l'utilizzazione di nuovi sistemi di voto, compresi quelli di tipo telematico attraverso modalità certificate che assicurino la provenienza del voto, la segretezza e la non modificabilità dello stesso e di assicurare la concorrenzialità delle liste e la libera espressione del voto. **lepidaspa** ha verificato la fattibilità sotto il profilo tecnico, producendo un prototipo di internet voting, che dà la possibilità di esprimere il voto da qualsiasi browser in Internet. Il sistema è stato progettato basandosi sull'esperienza derivante da altri sistemi di voto online e dal classico sistema elettorale analogico presso i seggi elettorali, al fine di assicurarne lo stesso grado di segretezza del voto e di sicurezza delle operazioni di raccolta del voto e di spoglio delle schede. Il sistema, oggi messo a punto per un quesito referendario, consente di mettere in evidenza tutti gli aspetti essenziali di un sistema di voto online: sicurezza, privacy, verificabilità e robustezza del sistema. Tre sono le entità fondamentali: il registro (l'elenco dei potenziali elettori), l'urna (componente dedicata a contenere le schede votate e anonime) e il distributore di chiavi (fornisce, per ogni urna una coppia di chiavi per poter criptare i dati). L'autonomia e l'indipendenza delle tre entità, realizzate su tre macchine fisicamente differenti, sono i punti di forza su cui sono costruite la solidità e la sicurezza del sistema. Il sistema prototipale è espandibile per realizzare scenari elettorali complessi: più sezioni, più quesiti elettorali e più liste di voto. "Ritengo il risultato dello studio svolto dall'Area Ricerca&Sviluppo di **lepidaspa** molto interessante, da valutare con attenzione con i miei referenti per l'eventuale applicazione per le prossime elezioni per il rinnovo degli Organi Amministrativi del Consorzio", dichiara Franco Zambelli, Commissario Regionale del Consorzio di Bonifica dell'Emilia Centrale ●

## IN-FORMIAMOCI



## Firma digitale: in tutta Europa dal 1 luglio

È entrato in vigore lo scorso 1 luglio il Regolamento eIDAS (electronic IDentification Authentication and Signature) UE 910/2014 che stabilisce le condizioni di base affinché gli stati membri dell'Unione Europea riconoscano i mezzi di identificazione elettronica delle persone fisiche e giuridiche. Il Regolamento sostituisce ed abroga la Direttiva 1999/93/CE sulle firme elettroniche, entra in vigore in modo uniforme in tutti gli Stati dell'Unione, senza necessità di normative nazionali di recepimento, introducendo importanti novità normative in materia di transazioni elettroniche. Tra le principali modifiche introdotte vi sono le definizioni di "firma elettronica (f.e.), f.e. avanzata, f.e. qualificata" e "servizi fiduciari qualificati e non" per garantire l'interoperabilità tra i paesi dell'Unione in termini di strumenti di firma, ma anche di identificazione ed autenticazione. Le implicazioni per le pubbliche amministrazioni italiane sono importanti e saranno incluse nel nuovo CAD (Codice dell'amministrazione digitale), il cui schema di decreto legislativo è all'esame da parte delle Commissioni parlamentari competenti, che dovrà integrare le regole di base valide per tutti i paesi membri fissate dal Regolamento eIDAS con quelle che ogni singolo Stato può o deve regolare in autonomia. Un primo esempio dell'impatto di eIDAS: la PA italiana deve attrezzarsi per riconoscere i documenti firmati dai cittadini e imprese Europei con firma elettronica qualificata e mantenere aggiornati gli elenchi di prestatori fiduciari qualificati validi in tutta l'Unione ●



## Il tweet del mese



SmartCity4Italy @SmartCity4Italy - 14 lug  
A @Lepidaspa il premio Le Fonti 'Migliore impresa dell'anno' servizi digitali per la PA



**A Lepida il premio Le Fonti 'Migliore impresa dell'a...**  
Lepida si aggiudica per la seconda volta il premio Le Fonti 'Miglior impresa dell'anno' per la digitalizzazione della PA  
key4biz.it



## Accensioni in BUL

Totale accensioni effettuate nel 2016 ⇨ 126

Nuove Accensioni Luglio 2016 ⇨ 18

- Comune di Goro (FE)
- Comune di Palagano (MO)
- ITE G. Agnelli (IIS Leonardo Da Vinci) - Cesenatico (FC)
- Liceo E. Ferrari (IIS Leonardo Da Vinci) - Cesenatico (FC)
- IIS B. Rambaldi - L. Valeriani - Alessandro da Imola - Imola (BO)
- IIS Liceo Paolini - Cassiano da Imola - Imola (BO)
- IPIA F. Alberghetti (Sezione Associata) - Imola (BO)
- IPS Cassiano da Imola - Imola (BO)
- ITI F. Alberghetti - Imola (BO)
- ITET L. Paolini - succursale Valsalva - Imola (BO)
- ITT G. Scarabelli - Imola (BO)
- ITT I.P. Agr. Ambiente L. Ghini Aggr. Scarabelli - Imola (BO)
- Liceo Classico/Scienze Umane B. Rambaldi - L. Valeriani - Imola (BO)
- Liceo Linguistico /Scienze Umane Alessandro da Imola - Imola (BO)
- Liceo Scientifico L. Valeriani - Imola (BO)
- Plesso Scolastico - San Benedetto Val di Sambro (BO)
- Scuola Primaria (IC Alberto Manzi) - Voghiera (FE)
- Scuola Secondaria di Primo grado (IC Alberto Manzi) - Voghiera (FE)



## #InstantLepida



25 07 16

Inaugurazione della nuova sede di LepidaSpA a Parma. Presente il Sindaco Federico Pizzarotti