

## #RETI

### Cofinanziamento #ERretre



Ad ottobre 2016 **lepidaspa**, recependo le richieste pervenute dal territorio, ha inviato una comunicazione a tutti gli Enti Soci informandoli della propria disponibilità al coinvestimento per i costi di acquisto di una nuova Stazione Radio Base Tetra per incrementare i livelli di campo in aree di loro interesse indicate come strategiche. Le richieste dal territorio durante questi mesi sono state in costante aumento. Negli ultimi due mesi del 2016 sono stati realizzati e attivati due nuovi siti presso i Comuni di Crevalcore (MO) e Concordia Sulla Secchia (MO) e nei primi nove mesi del 2017 sono stati realizzati 6 siti presso i Comuni di Bologna, Budrio (BO), Pianoro (BO), Fabbrico (RE), Camposanto (MO) e Modena (nella frazione di Baggiovara). Attualmente sono in corso di valutazione progetti per la realizzazione di 3 ulteriori siti. Le installazioni sono state effettuate su svariati tipi di infrastrutture messe a disposizione dagli Enti Soci: da tralicci in proprietà a tetti di edifici a torri piezometriche. Da questi siti dominanti sul territorio si realizzano importanti incrementi di livelli di campo a beneficio del territorio dell'Ente investitore, ma anche delle aree limitrofe. Questo fare sistema contribuisce a un migliore servizio per la collettività. I Soci che hanno partecipato a queste realizzazioni di sito sono stati sia le AUSL, per incrementi mirati presso strutture Ospedaliere, sia i Comuni per la propria Polizia Locale o per il Servizio di Protezione Civile. La Rete ERretre, ha così raggiunto oggi 93 siti (di questi, 55 sono interconnessi alla rete in fibra ottica di **lepidaspa** e alla Dorsale Sud Radio) con oltre 6350 apparati d'utente in rete (terminali) distribuiti su oltre 220 Comuni (pari ad una penetrazione di circa l'85% della popolazione). Sulla rete avviene un traffico mensile di oltre 15,5M di messaggi (SDS) e di oltre 160mila chiamate di gruppo ●

## Lo stato del Piano di Attività di LepidaSpA

### #LEPIDASPA

Fine settembre tempo di bilanci e buona occasione per un'analisi intermedia di alcuni obiettivi del Piano di Attività di **lepidaspa**. Relativamente al Piano BUL sono in corso attività di progettazione, richieste permessi, autorizzazioni, realizzazioni e collaudi per 10.2M€ che riguardano la realizzazione di 125 dorsali in Fibra Ottica. Sono stati attivati 141 nuovi punti per la PA in Banda Ultra Larga sulla Rete Lepida per un totale complessivo di 1785, collegate ulteriori 87 scuole che raggiungono un totale di 864. Nell'ambito del modello delle Aree Industriali (art.15 LR 14/2014) è stata fornita connettività a 23 aziende per un totale di 125. Attivati 47 nuovi punti WiFi nel dominio **lepidaspa** per un totale di 1843, realizzati ulteriori sviluppi delle reti MAN per 1650km e collegati in Fibra Ottica ulteriori 3 Municipi. Sul fronte DataCenter&Cloud è operativo anche il DC di Parma che si aggiunge a quello di Ravenna ed è in completamento quello di Ferrara potendo così incrementare le politiche di disaster recovery per garantire l'alta affidabilità in ambito geografico alle infrastrutture IT ospitate nei vari siti. Ad oggi sono erogati come servizio di storage oltre 1.2PB, gli Enti Soci di **lepidaspa** utilizzano 3130 processori tra macchine virtuali (VM) e server fisici raddoppiando quasi la capacità computing rispetto all'anno precedente. Inoltre, sono stati contrattualizzati accordi di tipo enterprise o qua-

dro per prodotti ICT di rilevante interesse per i Soci per 4.8M€. Per quanto riguarda i Servizi, le piattaforme FedERa e PayER si confermano sempre di più come veicoli dell'utilizzo dei sistemi nazionali SPID e PagoPA con oltre 40K transazioni gestite e la nuova piattaforma SUAPER è entrata in produzione nei tempi previsti con oltre 5K pratiche già presentate e sarà la base dell'accesso unitario per le imprese su cui si sta lavorando. Importante passo è stato effettuato nel completamento della centralizzazione delle soluzioni con la messa in produzione del servizio DocER in cloud che si aggiunge ad ACI in cloud che vede un utilizzo crescente. Con riferimento a Integrazioni Digitali l'obiettivo di risparmio attraverso il digitale si è realizzato con la definizione di una metodologia per la razionalizzazione e l'efficiamento della spesa ICT adottata dalla Comunità Tematica Integrazioni Digitali e due prime applicazioni sperimentali, l'ausilio di processi dei Soci si è declinato nello sviluppo di Agende digitali locali, di Piani pluriennali per l'amministrazione digitale, di supporto alla costituzione di Uffici per la transizione al digitale, di progetti di innovazione in più di 20 diversi Enti; la qualificazione prodotti ha visto l'avvio del nuovo processo e una prima sessione di collaudo a fine luglio, lo sviluppo di prodotti video di comunicazione territoriale è stato particolarmente rilevante con circa 200 nuovi video presenti su LepidaTV ●



## #RETI

## Scuole ed EOLO: le scuole attivate



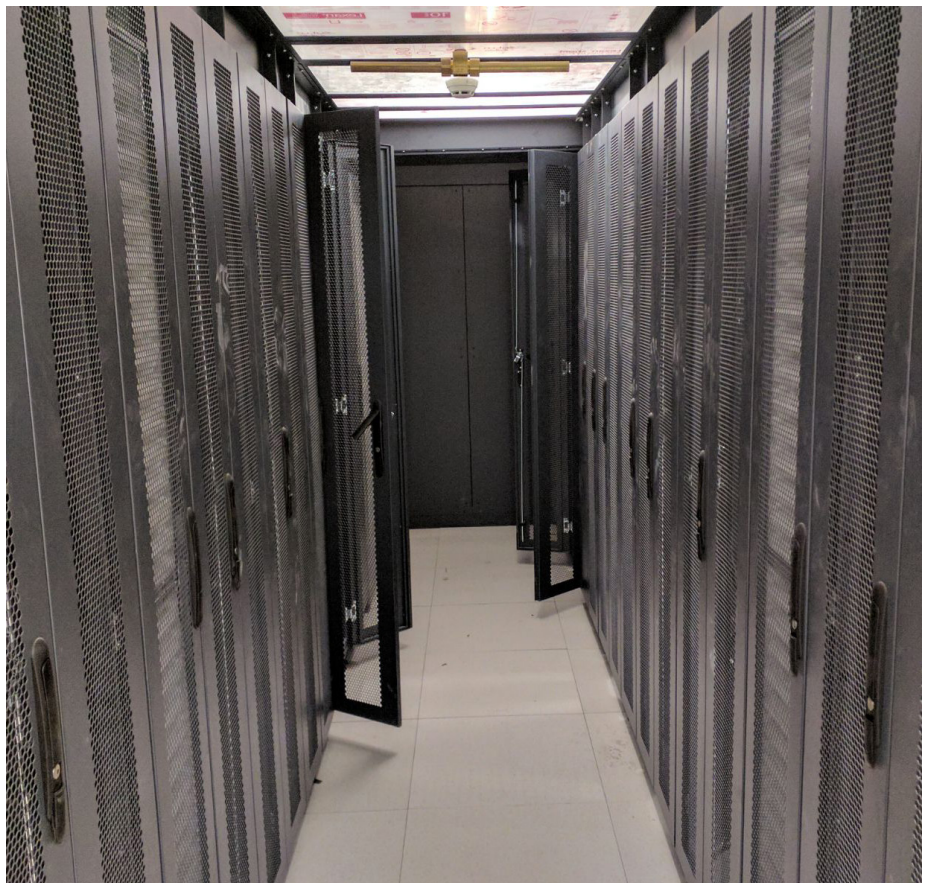
Nel contesto della collaborazione relativa all'Accordo per lo sviluppo della banda larga sul territorio regionale e siglato da Regione Emilia-Romagna con il MISE nel 2013, è stato sottoscritto tra **lepidaspa** ed EOLO - l'operatore di telecomunicazioni aggiudicatario di uno dei due bandi relativi all'Accordo - un contratto di ospitalità per antenne e apparati su alcuni tralicci in disponibilità di **lepidaspa**. Il contratto prevede che EOLO metta a disposizione senza oneri, al territorio, servizi di connettività via radio a 30Mbps in downlink e 3Mbps in uplink, con due diversi profili. Da qui ha preso spunto il progetto per il collegamento delle scuole di montagna in Area FEASR D, in attesa nei prossimi anni della connettività in fibra ottica del Piano BUL. Sono state 191 le scuole di ogni ordine e grado a rispondere all'Avviso pubblicato a gennaio da **lepidaspa** con la condizione vincolante di non avere al momento della candidatura alcuna connettività attiva fornita da **lepidaspa**. La graduatoria è stata stilata su elementi oggettivi, ponendo l'accento sulla distribuzione territoriale, su ordine e grado dell'istituto e sulla numerosità della popolazione scolastica. Seguendo l'ordine della graduatoria definitiva, sono state attivate tutte le necessarie verifiche per individuare quali istituti scolastici potessero usufruire dei servizi di connettività radio, effettuando in ogni territorio interessato sopralluoghi che potessero confermare la visibilità dei tralicci EOLO per l'erogazione del servizio. Ad oggi il percorso avviato ad inizio anno è praticamente concluso: sono stati compiuti oltre 100 sopralluoghi che hanno portato all'attivazione di 70 scuole; 3 scuole verranno attivate prossimamente, mentre per le ultime 4 si attende riscontro da parte degli Enti di riferimento, dal momento che sono necessarie alcune predisposizioni tecniche di loro competenza ●

## Estensione PAH-ULA con Golden Gate

## #DATACENTER &amp; CLOUD

Il 30 agosto **lepidaspa** ha siglato con Oracle un contratto di tipo ULA per il prodotto Oracle Golden Gate che ne garantisce l'installazione e la relativa manutenzione su un numero illimitato (Unlimited Deployment) di processori sino al 31.12.2019. Il contratto si configura come un'estensione dell'accordo PAH-ULA già in essere e di conseguenza ne eredita tutte le caratteristiche fondamentali. Le licenze sono usabili all'interno del perimetro degli Enti Soci (esclusi gli educational) e la manutenzione in uscita, allo scadere del periodo contrattuale, è economicamente definita nell'accordo ed indipendente dal numero di installazioni. Oracle Golden Gate trova scenari di applicazione principalmente in questi ambiti: Zero-downtime - permette di non interrompere l'operatività quotidiana durante gli aggiornamenti dei sistemi, le migrazioni e le attività di manutenzione; Disaster recovery & data protection - crea e gestisce failover immediati per i sistemi mission-critical con tempi di ripristino nell'ordine di minuti, sia su database Oracle, anche di versioni non omogenee, che su sistemi eterogenei non Oracle; Query

offloading e Operational reporting - assicura alte prestazioni sui sistemi di produzione consentendo di spostare le attività read-only su sistemi replicati a basso costo, anche in caso di sorgenti e destinazioni eterogenee; Real-time data warehousing - fornisce la cattura e la distribuzione continua in tempo reale dei più recenti cambiamenti tra i sistemi OLTP e i data warehouse ed inoltre si integra facilmente con soluzioni ETL (Extract, Transform & Load); Data distribution - permette la sincronizzazione dei dati in tempo reale anche su applicazioni distribuite geograficamente; Operational data integration - integra i dati operativi tra i sistemi OLTP in tempo reale, abilitando un'architettura orientata ai servizi grazie alla pubblicazione dei data changes via Java Message Service (JMS). Le negoziazioni con Oracle e la successiva integrazione contrattuale è avvenuta a seguito di alcune richieste provenienti da Enti Soci, sottoscrittori del contratto originario. La copertura dell'operazione è garantita dai vari Enti che hanno risposto positivamente alla manifestazione d'interesse inviata da **lepidaspa** e dai promotori dell'iniziativa ●



## Pronti per la migrazione dai DocER locali a quello centralizzato

### #SERVIZI

Dopo la centralizzazione di DocER e l'attivazione del relativo servizio cloud, avvenuta a metà 2017, sono ora disponibili anche gli strumenti per migrare dalle soluzioni locali alla soluzione centralizzata. Infatti, il servizio era già disponibile per gli Enti interessati ad avviare il percorso di adozione di DocER per la digitalizzazione dei processi e la gestione documentale, mentre si è lavorato alla realizzazione di strumenti in grado di supportare la migrazione dei dati e dei documenti dei 91 attuali Enti (Unioni e Comuni) utilizzatori su 26 istanze locali installate. Nello specifico, sono disponibili gli strumenti sia per il passaggio dalla versione 1.3.5, utilizzata da 39 Enti su 9 istanze locali, sia dalla versione 2.1, utilizzata da un totale di 52 Enti su 17 istanze locali. **lepidaspa** ha già avviato i contatti e le valutazioni delle prime migrazioni con due Unioni per la migrazione dalle due summenzionate versioni locali al DocER centralizzato per un totale di 15 Enti. I vantaggi del servizio DocER in cloud sono molteplici in termini di affidabilità e prestazioni sgravando gli Enti dalla gestione sistemistica e soprattutto da una parte significativa di analisi e diagnosi di eventuali anomalie e malfunzionamenti delle diverse integrazioni di DocER con gli applicativi di mercato utilizzati all'interno del dominio dell'Ente. Va sottolineato che la migrazione richiede la definizione di un piano coordinato tra i vari attori coinvolti e un impegno importante, ma sicuramen-

te giustificato dai notevoli vantaggi che ne derivano. Infatti, il passaggio da una soluzione locale esistente al servizio centralizzato richiede il coinvolgimento e la collaborazione dell'Ente interessato, di **lepidaspa** e dei fornitori gestori dei software integrati con DocER. Dal punto di vista tecnico gli strumenti di migrazione realizzati da **lepidaspa** permettono di convertire i metadata del sistema di gestione documentale (EDMS) utilizzato dalle versioni locali di DocER (Alfresco nella versione 1.3.5 oppure Solr nella versione 2.1) alla versione di Solr cloud utilizzata nel DocER centralizzato in modalità real time per permettere una gestione ottimale degli accessi contemporanei alle risorse documentali gestite da DocER. Inoltre, il completamento della migrazione richiede delle operazioni puntuali di spostamento dei dati verso il servizio centralizzato. Il tutto andrà eventualmente accompagnato da una omogeneizzazione delle tipologie documentali per permettere una adeguata conservazione attraverso l'invio al ParER (Il Polo archivistico dell'Emilia-Romagna). Gli Enti interessati possono richiedere a **lepidaspa** approfondimenti su funzionalità e opportunità dei servizi DocER in cloud e relative potenzialità per la realizzazione dell'archivio corrente unico, previsto dalle normative vigenti, introducendo la possibilità di intercettare tutti i flussi documentali coinvolti nei procedimenti interni amministrativi ●



## #INTEGRAZIONI DIGITALI

### I numeri di LepidaTV



LepidaTV raggiunge nei primi 9 mesi del 2017 quota 800mila visualizzazioni dei propri video on demand registrando un +35% rispetto al totale del 2016 e superando in totale i 4M di visualizzazioni. E non è la sola novità. Infatti, il 2017 ha visto un rilevante aumento della presenza di materiale di categoria "territorio", che passa dall'11% del 2016 al 30% del 2017 grazie soprattutto al contributo degli oltre 150 video prodotti specificamente da LepidaTV. A ciò ha contribuito la produzione iniziata a dicembre 2016 di iCUBer - Innovatori per tradizione - un format originale che ha permesso un racconto puntuale, aggiornato, facilmente comprensibile delle tante storie di innovazione emiliano-romagnole con un linguaggio e un ritmo tipico della produzione visual. Sono state prodotte ad oggi 76 puntate a disposizione e un nuovo servizio a copertura della produzione sino a fine settembre 2018 è stato appena oggetto di acquisizione. Contenuti che valorizzano il territorio, aumento delle visualizzazioni, nuovi format e maggiore visibilità anche grazie al successo ottenuto a SMAU, dove iCUBer è stato premiato come progetto di eccellenza. Cresce anche la collaborazione con l'Agenzia di informazione e comunicazione della Giunta e il Servizio di informazione e comunicazione dell'Assemblea Legislativa, che ha portato nel corso del mese di luglio su proposta del Direttore Generale dell'Assemblea Legislativa a creare un gruppo di lavoro composto da Agenzia di informazione e comunicazione della Giunta Regionale, Servizio informazione e comunicazione dell'Assemblea Legislativa e **lepidaspa**. Il gruppo di lavoro ha il compito di predisporre un progetto complessivo (editoriale, tecnologico e di produzione) per la realizzazione di nuovi format per l'ulteriore rafforzamento di LepidaTV ●

## Lo sviluppo passa dalla rete: voci dal mondo

Al fine di promuovere la crescita economica, l'Unione Europea ha messo a disposizione degli Stati membri e degli investitori privati risorse finanziarie per realizzare investimenti in Banda Ultra Larga (BUL). Ad agosto 2017 la Broadband Competence Offices Network Support Facility ha realizzato una guida, "European funding for Broadband", allo scopo di illustrare le diverse possibilità. La guida propone 4 fonti prioritarie: la prima è rappresentata dai fondi ESI (European Structural and Investment), la fonte pubblica europea più ampia in termini di supporto alla Banda Ultra Larga, 6.146 Milioni di euro per il periodo 2014-2020. Essi includono: il Fondo europeo di sviluppo regionale, il Fondo sociale europeo, il Fondo di coesione, il Fondo europeo agricolo per lo sviluppo rurale, il Fondo europeo per gli affari marittimi e la pesca. Il secondo strumento è l'EFSI - European Fund for Strategic Investments, un'iniziativa varata congiuntamente dal gruppo BEI e dalla Commissione Europea per colmare le lacune di investimento nell'UE. Il suo obiettivo precipuo è attrarre finanziamenti per investimenti strategici. In particolare, il fondo si concentra su finanziamenti a più alto rischio per i grandi investimenti strategici quali infrastrutture, istruzione e innovazione, nonché su investimenti per le PMI. Il terzo strumento è la CEF - Connecting Europe Facility, diretta a migliorare le reti europee nei settori dei trasporti, dell'energia e delle telecomunicazioni. L'obiettivo è accelerare gli investimenti pubblici e privati; in particolare la CEF sostiene progetti di interesse comune, diretti allo sviluppo e alla costruzione di nuovi servizi e infrastrutture, o all'ammodernamento di quelli esistenti. Infine, il Connecting Europe Broadband Fund, piattaforma di investimenti pubblico-privata promossa dalla Commissione Europea e dalla BEI per moltiplicare le iniziative legate alle reti broadband nelle aree d'Europa meno servite. L'ultimo capitolo è dedicato agli strumenti per individuare opportunità di investimento. L'European Investment Project Portal (EIPP) è stato realizzato dalla Commissione Europea per fornire maggior trasparenza sulle opportunità di investimento dell'UE. La piattaforma offre ai promotori di progetti pubblici e privati con base nell'UE visibilità da parte degli investitori. L'European Investment Advisory Hub, invece, fornisce consulenza a investitori, promotori di progetti e autorità di gestione pubbliche in materia di individuazione, sviluppo e preparazione dei progetti. La Guida è disponibile al seguente link <https://ec.europa.eu/digital-single-market/en/news/overview-eu-funding-broadband>

## EmiliaRomagnaWiFi



## Accensioni in BUL

**Totale Accensioni effettuate nel 2017 ⇨ 247**  
**Nuove Accensioni Settembre 2017 ⇨ 82**

- Alfiere srl - Fusignano (RA)
- Asp Comuni Bassa Romagna - Casa residenza per anziani Jus Pascendi - Conselice (RA)
- AUSL della Romagna - Ospedale - Cesenatico (FC)
- AUSL della Romagna - Ospedale - Savignano sul Rubicone (FC)
- AUSL di Piacenza - Casa della Salute di Podenzano (PC)
- Uffici presso Direzione Didattica - San Mauro Pascoli (FC)
- ER.GO - Residenza Universitaria Castellaccio - Bologna
- ER.GO - Residenza Universitaria LARGA1 - Bologna
- ER.GO - Residenza Universitaria LARGA2 - Bologna
- Asilo Nido Pollicino - Castello D'Argile (BO)
- Scuola dell'infanzia paritaria San Giacomo - Massa Lombarda (RA)
- Scuola Primaria Don Bosco - Castello D'Argile (BO)
- Scuola dell'infanzia - Loiano (BO)\*
- Scuola dell'infanzia Montecatone Vallesse - San Benedetto Val di Sambro (BO)\*
- Scuola dell'infanzia - Montese (MO)\*
- Scuola dell'infanzia - Riolunato (MO)\*
- Scuola dell'infanzia - Varano de' Melegari (PR)\*
- Scuola Primaria C. Zavoli - Borgo Tossignano (BO)\*
- Scuola Primaria Grazia Deledda loc. Sassoleone - Casalfumane (BO)\*
- Scuola Primaria G. Verdi - Castel del Rio (BO)\*
- Scuola Primaria Bertin loc. Vado - Monzuno (BO)\*
- Scuola Primaria di Tolè - Vergato (BO)\*
- Scuola Primaria A. Piscaglia Bivio Montegelli - Sogliano al Rubicone (FC)\*
- Scuola Primaria Padre V. R. Rontagnano loc. Lamagrande - Sogliano al Rubicone (FC)\*
- Scuola Primaria di Fontanaluccia - Frassinoro (MO)\*
- Scuola Primaria 18 marzo 1944 loc. Monchio di Palagano - Palagano (MO)\*
- Scuola Primaria G. Marconi - Montecreto (MO)\*
- Scuola Primaria L. Da Vinci loc. S. Antonio - Pavullo nel Frignano (MO)\*
- Scuola Primaria U. Foscolo loc. Budria - Pavullo nel Frignano (MO)\*
- Scuola Primaria - Pievepelago (MO)\*
- Scuola Primaria - Riolunato (MO)\*
- Scuola Primaria L. Casolari - Serramazzoni (MO)\*
- Scuola Primaria di Ghiare - Berecto (PR)\*
- Scuola Primaria Fano Riccò - Fornovo di Taro (PR)\*
- Scuola Primaria di Selva Castello - Terenzo (PR)\*
- Scuola Primaria Fernando Dott. Casoli loc. Monchio - Canossa (RE)\*
- Scuola Primaria - Carpineti (RE)\*
- Scuola Primaria di Paullo - Casina (RE)\*
- Scuola Primaria - Maiolo (RN)\*
- Scuola Primaria Novafeltria Capoluogo - Novafeltria (RN)\*
- Scuola Secondaria Primo Grado S. Bartolomeo Apostolo - Borgo Tossignano (BO)\*
- Scuola Secondaria Primo Grado S. Bartolomeo Apostolo - Castel del Rio (BO)\*
- Scuola Secondaria Primo Grado G. Marconi - Castiglione Dei Pepoli (BO)\*
- Scuola Secondaria Primo Grado G. Dossetti - Marzabotto (BO)\*
- Scuola Secondaria Primo Grado - Savigno - loc. Savigno Valsamoggia (BO)\*
- Scuola Secondaria Primo Grado G. Leopardi - Morfasso (FC)\*
- Scuola Secondaria Primo Grado Plauto - Sarsina (FC)\*
- Scuola Secondaria Primo Grado Kennedy - Frassinoro (MO)\*
- Scuola Secondaria Primo Grado Pedrazzoli - Pievepelago (MO)\*
- Scuola Secondaria Primo Grado G. Cavani - Serramazzoni (MO)\*
- Scuola Secondaria Primo Grado E. Fermi - Bettola (PC)\*
- Scuola Secondaria Primo Grado P. Inzani - Ferriere (PC)\*
- Scuola Secondaria Primo Grado Pietro Silva - Berecto (PR)\*
- Scuola Secondaria Primo Grado G. Micheli - Calestano (PR)\*
- Scuola Secondaria Primo Grado Bernini - Pellegrino Parmense (PR)\*
- Scuola Secondaria Primo Grado Il Tricolore - Carpineti (RE)\*
- Scuola Secondaria Primo Grado Toano-Ugo Foscolo - Toano (RE)\*
- Scuola secondaria Primo Grado di Busana loc. Busana - Ventasso (RE)\*
- Scuola Secondaria Primo Grado loc. Ramiseto - Ventasso (RE)\*
- Scuola Secondaria Primo Grado di Vetto - Vetto (RE)\*
- Scuola Secondaria Primo Grado G. Galilei - Villa Minozzo (RE)\*
- Scuola Secondaria Primo Grado Padre O. Olivieri - Pennabilli (RN)\*
- Scuola Secondaria Primo Grado Pietracuta di San Leo - San Leo (RN)\*
- Scuola Secondaria Primo Grado Padre A. Da Montefeltrino - Sant'Agata Feltria (RN)\*
- Plesso Scolastico A. Martiri di Tavollicci 22 luglio '44 - Verghereto (FC)\*
- Plesso Scolastico (IC Corniglio) - Corniglio (PR)\*
- Plesso Scolastico Beduzzo - Corniglio (PR)\*
- Plesso Scolastico (IC Corniglio) - Monchio delle Corti (PR)\*
- Plesso Scolastico (IC Corniglio) - Palanzano (PR)\*
- Plesso Scolastico (IC Corniglio) - Tizzano Val Parma (PR)\*
- CPIA Montagna - Castel di Casio (BO)\*
- IC Neviano degli Arduini - Lesignano de' Bagni (PR)\*
- IC Brisighella (RA)\*
- IC Porretta Terme - Alto Reno Terme (BO)\*
- IC Neviano degli Arduini - Neviano degli Arduini (PR)\*
- IS Tramello Cassinari - Bobbio (PC)\*
- IIS Montessori - Da Vinci - loc. Porretta - Alto Reno Terme (BO)\*
- IIS Cavazzi sede associata A. Barbieri - Pievepelago (MO)\*
- IIS Nelson Mandela - Castelnovo ne' Monti (RE)\*
- IIS Cattaneo Dall'Aglio sez. Istituto Tecnico - Castelnovo ne' Monti (RE)\*
- IIS Caduti della Direttissima - Castiglione dei Pepoli (BO)\*
- ISSI Tonino Guerra - Novafeltria (RN)\*

\*accordo con Eolo