

# lepida

Newsletter #206 12/2025

LEPIDA

## Diciassette anni di attività: un bilancio

Il 31 dicembre termina la mia Direzione Generale, iniziata nel lontano maggio 2009 e durata 17 anni. È stata un'esperienza professionale particolarmente interessante e ricca, che mi ha permesso di ideare, creare e sviluppare una società oggi solida e pronta per il futuro. Devo innanzitutto ringraziare i Presidenti della Regione e gli Assessori regionali che mi hanno consentito di vivere questa straordinaria esperienza, mettendo a disposizione risorse che, in molte occasioni, hanno permesso di trasformare semplici idee in azioni, infrastrutture e servizi concreti. Devo ringraziare anche i Presidenti dei Consigli di Amministrazione che si sono succeduti, i quali hanno sostenuto lo sviluppo di queste idee, credendo nella mia capacità di innovazione e supportandomi nelle azioni intraprese per il bene comune. Ringrazio i Dipendenti di Lepida, che rappresentano nella loro azione collettiva la vera anima della società, senza la quale non sarebbe mai stato possibile realizzare quanto oggi siamo riusciti a fare e che da più parti ci viene riconosciuto: da chi ogni giorno telefona, monta, configura, scrive, programma e rendiconta, fino ad arrivare a chi dirige le singole strutture. Dopo questi ringraziamenti, assolutamente sentiti e non rituali, voglio soffermarmi, in ordine assolutamente sparso, su alcune idee che hanno rappresentato le innovazioni di cui vado più fiero e che sono state possibili all'interno di Lepida. Per titoli: sviluppo di un operatore pubblico di telecomunicazioni

per garantire connettività a scuole, biblioteche e operatori; contrasto al digital divide; diffusione dello smart working basato su autonomia e rendicontazione dei risultati; realizzazione di WiFi libero e gratuito come servizio pubblico sicuro e aperto. Creazione di filiere di full smart working per rendere attrattivi i territori; sviluppo di infrastrutture di proprietà per garantire qualità, controllo e responsabilità dei servizi; promozione di Comunità Tematiche per la progettazione condivisa. Costruzione di tralicci pubblici per la telefonia mobile nelle aree a fallimento di mercato; proprietà pubblica delle infrastrutture e regole aperte per gli Operatori; supporto alla ricerca e coordinamento dipartimentale con attenzione alla privacy. Acquisizione di tecnologie avanzate tramite accordi quadro; messa a disposizione gratuita dell'identità digitale; creazione di gateway di interoperabilità con sistemi nazionali. Rafforzamento della governance attraverso rotazione dei dirigenti, certificazioni come strumenti operativi, monitoraggi incrociati e infrastrutture resilienti. Valorizzazione delle persone tramite rotazione dei ruoli, incentivi oggettivi e percorsi di crescita condivisi. Tutto raccontato nel tempo attraverso una newsletter dedicata al territorio e alle attività svolte.

**Gianluca Mazzini**  
Direttore Generale

## RETI

## Conclusione del Piano Scuole

È giunto a conclusione il Piano Scuole, previsto dall'Accordo di Programma per lo sviluppo della Banda Ultra Larga e relativo al piano di espansione scolastica firmato da MIMIT (ex MISE), Infratel, Regione Emilia-Romagna e **Lepida**, per quanto riguarda le scuole di tipologia



A, B e D. Dopo l'aggiornamento del Piano avvenuto il 04.02.2025, MIMIT ha comunicato il 14.07.2025 le nuove scadenze, fissando il termine per la realizzazione al 31.10.2025 per le A, B e D (e al 31.12.2025 per la relativa rendicontazione), e al 31.03.2026 per le C (30.06.2026 per la rendicontazione). Questo il risultato finale: 390 scuole collegate su 401 di tipo A (di cui 25 in tecnologia FWA su frequenza licenziata 32GHz); 419 su 516 di tipo B ovvero connesse da Operatori privati (63 appartenenti al Piano nazionale "Italia 1 Giga" sono state stralciate) e, infine, 459 su 479 di tipo D. Per le scuole in capo direttamente a **Lepida**, ovvero A e D, si registra un'incidenza finale del 96,48% sul Piano previsto considerando che le rimanenti non sono state realizzate tipicamente per autorizzazioni a vario titolo non pervenute entro i tempi previsti. Prosegue anche il collegamento delle scuole di tipologia C, ovvero quelle in capo al concessionario BUL, delle quali risultano attualmente collegate 166 sulle 437 previste a Piano.

## AZIONI STRATEGICHE &amp; SPECIALI

## Conclusione Piano BUL Aree Bianche

È ormai in via di conclusione il Piano per la Banda Ultra Larga in Emilia-Romagna relativo ai 336 Comuni previsti dall'ultima revisione del Piano approvata ad aprile 2025. Dei 235 Comuni con Unità Immobiliari in fibra ottica (FTTH) e dei 101 Comuni con Unità Immobiliari collegate in FWA, sono in vendibilità commerciale o hanno registrato un collaudo con esito positivo rispettivamente 214 in FTTH e 93 in FWA. In termini assoluti si tratta di circa 390mila Unità Immobiliari in FTTH e oltre 147mila Unità Immobiliari in FWA. Se questa è la situazione generale, per i 144 Comuni del FEASR tutte le attività - compresi i collaudi - si sono concluse a giugno 2025. Secondo l'ultimo rapporto pubblicato da Infratel relativo allo stato di avanzamento del Piano a livello nazionale, le Unità Immobiliari collaudate sono oltre 4,8 milioni a fronte delle circa 6,2 milioni pianificate mentre sono circa 761mila le Unità Immobiliari che hanno attivato un servizio di connettività a Banda Ultra Larga con uno dei 294 diversi Operatori. In Emilia-Romagna i servizi attivati sono oltre 53mila con 127 diversi Operatori presenti, numeri che la posizionano al quarto posto tra le regioni dopo Lombardia, Piemonte e Veneto.





LEPIDA

## Piano industriale 2026–2028

Si è concluso l'iter di approvazione del Piano industriale Triennale 2026–2028, sottoposto al Consiglio di Amministrazione il 06.10.2025, approvato all'unanimità dal Controllo Analogo il 21.11.2025 e confermato all'unanimità dall'Assemblea dei Soci il 15.12.2025. Il Piano Triennale punta a introdurre profonde innovazioni, in particolare nell'ambito dell'Intelligenza Artificiale, con una struttura organizzativa capace di fornire ai Soci soluzioni uniformi. L'obiettivo è accompagnare i Soci nell'analisi giuridica e amministrativa, nello spiegamento tecnico e nell'implementazione delle soluzioni, valorizzando il meccanismo di scouting e un sistema di apprendimento locale. Il secondo tema riguarda la connettività per gli Operatori. A partire dall'esperienza nelle Aree Industriali e nelle zone a fallimento di mercato, il Piano mira a garantire condizioni favorevoli per tutti gli Operatori e a fornire connettività a imprese e cittadini in aree non servite. Ciò include il potenziamento dei collegamenti, la riduzione dei ritardi GPS, collegamenti secondari e sistemi di DOS mitigation. Il terzo elemento è la resilienza. L'Emilia-Romagna presenta fragilità strutturali legate a eventi sismici, alluvioni e rotture di argini, che hanno causato sfollamenti e situazioni di emergenza, dove i servizi digitali sono fondamentali. Una fase iniziale ha garantito almeno un servizio digitale attivo; ora è necessario ridondare i servizi per assicurarne continuità, con investimenti infrastrutturali prioritari nelle zone più

fragili, come quelle montane. Il quarto punto riguarda il divario digitale. Nonostante i piani nazionali per le aree bianche e grigie, persistono sacche di mancata connettività. La Regione Emilia-Romagna sta sviluppando una strategia per queste "Aree Viola", per garantire connettività attraverso sinergie territoriali e nuovi meccanismi di finanziamento e cofinanziamento. Il quinto punto è il recupero dei crediti esigibili, con strumenti per mappare i debiti pendenti di cittadini e imprese e strumenti di sollecito volti a favorirne il pagamento. Il sesto elemento riguarda la sostenibilità digitale. **Lepida** mira a rendere sostenibili i processi e l'implementazione tecnologica, curando più filiere dagli acquisti ai servizi. Il settimo elemento è la customer satisfaction, finalizzata a mappare user e citizen experience. L'obiettivo è trasferire l'esperienza dei servizi **Lepida** ai Soci, migliorando anche i loro servizi verso imprese e cittadini. L'ottavo punto riguarda i fondi PNRR, erogati con meccanismo lump sum indipendentemente dall'impegno effettivo dei Soci. Dove ci sono avanzi, è strategico mantenerli nel settore ICT e usarli collegialmente, evitando ridondanze. Infine, il governo della trasformazione digitale consente alle risorse interne di intervenire nei progetti, mettendo a disposizione competenze ed esperienze pregresse. Il Piano prevede fino a 682 FTE e ricavi previsti di circa 112 milioni di euro, considerando che il 2026 vedrà la chiusura economica del Piano Scuole.



## DATACENTER &amp; CLOUD



## Nuovo Accordo Quadro Storage e Data Protection: flessibilità, innovazione e continuità dei servizi

A seguito di una consultazione preliminare di mercato, avviata mediante manifestazione pubblica di interesse, **Lepida** ha definito un nuovo Accordo Quadro per l'acquisizione di soluzioni di Storage e Data Protection, comprensive dei servizi di supporto e manutenzione, con una durata di 60 mesi e un valore massimo complessivo di 27 milioni di euro. Nel corso della consultazione, alla quale hanno partecipato tre operatori di mercato, **Lepida** ha delineato in modo puntuale i requisiti tecnici, prestazionali e di sicurezza dell'infrastruttura storage a servizio dei Datacenter di Ferrara, Modena, Parma e Ravenna, verificando la piena rispondenza delle soluzioni disponibili sul mercato alle proprie esigenze operative. L'Accordo, siglato con Dell Technologies, rappresenta un'evoluzione della precedente fornitura: conferma il modello di procurement basato sulla metrica del terabyte di spazio utile, garantisce la continuità operativa dei servizi esistenti e assicura la massima flessibilità nell'acquisizione delle

risorse, che potranno essere attivate progressivamente in funzione delle esigenze espresse dagli Enti Soci. Grazie all'Accordo Quadro, **Lepida** e i propri Soci possono accedere, per l'intera durata contrattuale, a un portafoglio completo di soluzioni storage enterprise, che comprende sistemi all-flash ad alte prestazioni, soluzioni capacitive e scale-out, object storage, nonché piattaforme integrate di backup, disaster recovery e business continuity. Completano l'Accordo servizi di supporto e manutenzione 7x24, SLA stringenti, attività di monitoraggio continuo, formazione del personale **Lepida** e un unico punto di contatto diretto con il produttore, a garanzia di semplicità gestionale, rapidità di intervento e pieno controllo dell'evoluzione tecnologica. Il nuovo Accordo Quadro si inserisce nel più ampio insieme di azioni avviate nel 2025 per consolidare un'infrastruttura tecnologica scalabile e sostenibile, in grado di accompagnare la crescita dei servizi cloud messi a disposizione degli Enti Soci.

## AZIONI STRATEGICHE &amp; SPECIALI

## Cresce l'infrastruttura IoT: un convegno della Comunità Tematica



In data 25.11.2025, a Bologna, si è tenuto l'evento formativo "IoT & Sensori: dati che parlano, idee che agiscono", un appuntamento promosso dalla COMTem IoT dedicato all'innovazione digitale applicata ai territori e alla Pubblica Amministrazione. L'incontro si è tenuto in presenza presso la Sala 20 maggio 2012 della Regione Emilia-Romagna e ha offerto una panoramica concreta sul ruolo delle tecnologie IoT e della sensoristica nei processi di trasformazione digitale. La sessione ha previsto un inquadramento sullo stato dell'arte della infrastruttura tecnologica IoT di **Lepida** e sul suo valore strategico e la presentazione di casi d'uso reali, capaci di mostrare benefici operativi e impatti misurabili sui servizi pubblici. Sono stati trattati inoltre i temi della privacy e della gestione dei dati, oltre all'utilizzo di dati IoT nei Gemelli Digitali, l'integrazione della sensoristica nei progetti BIM e le sfide della cybersecurity nel mondo IoT. L'evento ha rappresentato un'opportunità di confronto e aggiornamento per gli Enti Soci su soluzioni digitali

efficaci per il governo del territorio, nell'ottica di rendere la tecnologia IoT sempre più centrale e strategica. La registrazione completa del convegno è disponibile sul **canale YouTube** delle Comunità Tematiche.



## WELFARE &amp; INTEGRAZIONI DIGITALI

## Plenaria COMTem – Intelligenze a confronto nella Nuova ADER



Si è tenuta martedì 9 dicembre, da remoto, la **Plenaria 2025 delle Comunità Tematiche**, l'incontro annuale aperto che riunisce tutti i Coordinatori, Referenti e partecipanti al Sistema e coinvolge tutti gli Enti e le Organizzazioni del territorio. L'evento, a cui hanno partecipato oltre 200 persone, ha rappresentato un prezioso momento di messa a valore. Sono state presentate le attività realizzate, illustrati i **prodotti** diffusi e valorizzate

le collaborazioni avviate con soggetti strategici esterni, evidenziando come il modello di community of practice sia all'attenzione nazionale e internazionale. A due anni dall'avvio del nuovo modello, l'intelligenza collettiva delle Comunità cresce e si evolve in dialogo con le molteplici intelligenze che animano la trasformazione digitale regionale e in stretta connessione con la definizione della Nuova Agenda Digitale 2026–2029. Le COMTem hanno dato il loro fondamentale **contributo** alla scrittura dell'Agenda. Come ha sottolineato il Direttore Generale di **Lepida** Gianluca Mazzini, attraverso le COMTem Regione e **Lepida** hanno saputo costruire un circolo virtuoso a beneficio di tutto il territorio. **Lepida** desidera ricordare Giovanna Parmigiani, recentemente scomparsa, che con competenza e impegno ha contribuito alla nascita delle Comunità Tematiche e con entusiasmo e tenacia ha coordinato il progetto.

## DIGITAL INNOVATION HUB EMILIA-ROMAGNA

## COMTem Dati incontra ER2Digit



Le parole d'ordine dell'incontro tra ER2Digit e la Comunità Tematica Dati sono state, nell'ordine: riservatezza, sicurezza e cognizione nell'uso dell'Intelligenza Artificiale. L'incontro, definito insieme ai Coordinatori della COMTem, ha avuto come obiettivo principale la costruzione di una maggiore consapevolezza sul fenomeno dell'IA. In questo percorso non sono mancati approcci volutamente provocatori, che hanno portato a uscire dagli schemi narrativi più diffusi, quelli che quotidianamente descrivono gli strumenti di chat — in particolare i Large Language Model — come entità dotate di una reale capacità di comprensione del testo. Il lavoro sulla consapevolezza è partito dalla messa in discussione di alcuni termini fortemente evocativi ma potenzialmente distorsivi, come allucinazione, bias o spiegabilità, che tendono ad associare paradigmi umani a semplici calcoli e algoritmi. Una volta condiviso lo scenario d'uso degli strumenti e le opportunità che offrono, l'attenzione si è spostata sugli aspetti più operativi: gli strumenti di uso rapido, la struttura canonica delle interazioni con i Chatbot, i modelli di prompt,

i parametri di temperatura e le strategie di contestualizzazione. Questi elementi sono stati presentati come strumenti utili sia per generare nuovi punti di ripartenza, sia per riallineare il contesto percepito dal sistema con quello reale. In chiusura, è stato introdotto il tema dell'astrazione linguistica: la possibilità di generalizzare persone, contesti e task all'interno dei prompt per ampliare il panorama generativo. Un approccio che consente di affrontare, con strategie di più ampio respiro, le attività della PA, sia nell'ambito dei dati sia nell'operatività lavorativa quotidiana.



LEPIDA

## Aggiornamenti PNRR



A dicembre è stato pubblicato un nuovo Avviso, rivolto alle Scuole, relativo alla Misura 1.2 “Abilitazione al Cloud per le PA Locali” con scadenza per il 23.01.26 e risorse pari a 1M€. Inoltre, si sono chiusi tre avvisi sulla Misura 2.2.3 “Adeguamento delle piattaforme SUE” 2° Ed. rivolti

a Comuni, Regioni, Province autonome e Associazioni. In merito alla Misura 1.4.1 restano solo 20 progetti da completare. In anticipo di 6 mesi si è raggiunto il target 2026 con oltre 12.500 progetti asseverati su territorio nazionale, molti dei quali riferibili all'ER. Sulla Misura 1.2 è stato pubblicato un chiarimento riguardante i servizi SaaS e prosegue il completamento dei 56 progetti restanti. Sulla Misura 2.2.3 sono state presentate le interfacce di Accesso Unitario per front e back office e ANCI ha richiesto l'istituzione di un tavolo permanente al MIMIT per affrontare le criticità relative alla scadenza. Infine, il 4 dicembre è stata avviata la Community dei Comuni Digitali di ANCI con già 400 iscritti. Si ricorda che il primo incontro del 2026 è programmato per il 9 gennaio. Gli incontri riprenderanno regolarmente ogni venerdì dalle ore 11:30 alle 12:20 in modalità remota collegandosi all'indirizzo [incontri.pnrr.lepida.it](https://incontri.pnrr.lepida.it).

WELFARE &amp; INTEGRAZIONI DIGITALI

## PADRION: un workshop di co-progettazione per lo sviluppo di soluzioni digitali

Il 2 e il 3 dicembre si è tenuto ad Egaleo (Grecia) l'incontro in presenza del **progetto PADRION** di cui **Lepida** è lead partner. Il progetto intende supportare la trasformazione digitale delle amministrazioni pubbliche locali nell'area adriatico-ionica. Il focus dell'incontro è stato il workshop “6 Momenti” che ha guidato i partner nello sviluppo congiunto di strumenti digitali basati su casi d'uso locali. Attraverso sei fasi strutturate – dalla mappatura dei punti comuni alla definizione della roadmap – i Partner hanno identificato requisiti condivisi, prioritizzato le funzionalità e definito un piano operativo per lo sviluppo di tre soluzioni digitali nei cluster tematici: connessione tra PA, imprese e cittadini; upskilling delle competenze digitali; inclusione digitale e di genere. Un ulteriore elemento riguarda l'applicazione del modello PADRION, che integra due flussi complementari: le Agende Digitali Locali e le Comunità Tematiche di Pratica. Questo modello modulare e adattabile guida i territori nell'implementazione della trasformazione digitale, dalla fase della ideazione all'esecuzione dei progetti fino alla disseminazione dei risultati. Un momento

chiave dell'incontro è stato dedicato all'attivazione delle Comunità di Pratica Tematiche. Ogni Partner ha fornito aggiornamenti sulla loro composizione e sui metodi utilizzati localmente per coinvolgere gli stakeholder.



## Le parole della privacy

### DPIA



La Valutazione d'impatto sulla protezione dei dati (DPIA), rappresenta uno strumento fondamentale per la protezione dei dati personali. L'art. 35 del GDPR stabilisce l'obbligo per i titolari del trattamento di effettuarla quando un trattamento, soprattutto se basato su nuove tecnologie, può comportare un rischio elevato per i diritti e le libertà delle persone fisiche.

La DPIA è obbligatoria nei seguenti casi:

- Valutazioni sistematiche e automatizzate di persone (compresa la profilazione) con effetti giuridici o significativi
- Trattamento su larga scala di dati particolari (art. 9 GDPR) o relativi a condanne penali e a reati (art. 10 GDPR)
- Sorveglianza sistematica su larga scala di zone accessibili al pubblico.

La DPIA deve contenere:

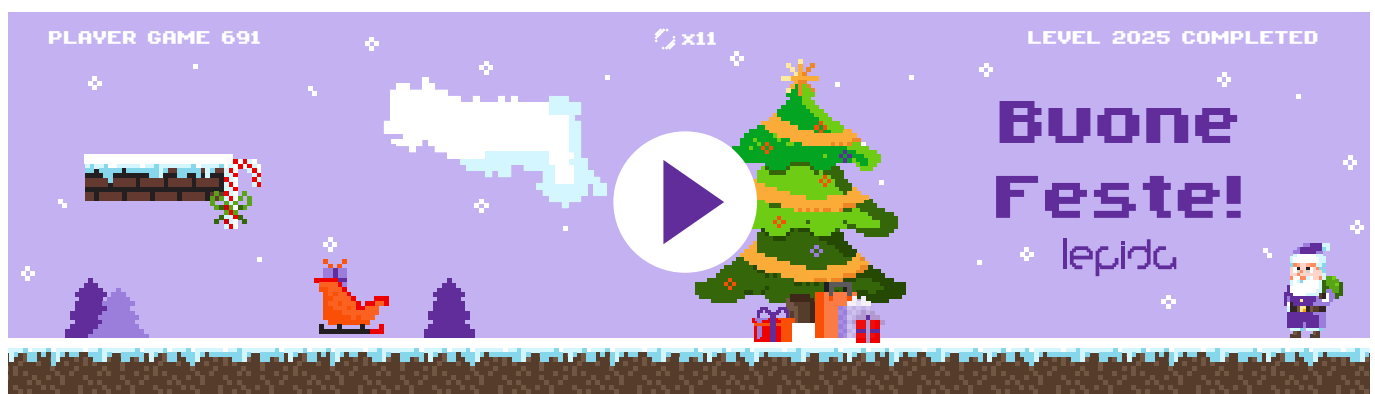
- descrizione del trattamento e delle finalità
- analisi della necessità e proporzionalità
- valutazione dei rischi per i diritti e le libertà degli interessati
- misure e meccanismi di conformità per mitigare i rischi.

Il Garante ha pubblicato un elenco delle tipologie di trattamenti che la richiedono. Ove la DPIA evidenzia un rischio elevato, il titolare deve consultare preventivamente l'autorità di controllo prima di procedere al trattamento. In sintesi, la DPIA costituisce un elemento essenziale per garantire il rispetto del principio di privacy by design e by default (art. 25 GDPR) e per dimostrare una gestione attiva della privacy e la conformità dei trattamenti (accountability).

## Digital Omnibus: verso un sistema digitale europeo integrato

Il 19 novembre 2025, la Commissione europea ha presentato il **Digital Omnibus**, regolamento volto ad aggiornare e armonizzare le norme europee su dati personali, cybersicurezza e intelligenza artificiale, con l'intento di superare la frammentazione tra le normative e promuovere una visione integrata e solida dei diritti digitali. Tra le novità più significative:

- **Ridefinizione del dato personale:** un dato è personale solo se il titolare può identificare l'interessato con i mezzi ragionevolmente disponibili.
- **Categorie particolari di dati:** si limitano a quelli che rivelano direttamente caratteristiche come origine razziale, opinioni politiche, salute o orientamento sessuale, escludendo dati da cui tali informazioni possono solo essere desunte.
- **Diritti degli interessati:** si razionalizza la gestione delle richieste di esercizio dei diritti da parte degli interessati, consentendo di rifiutarle quando esse siano manifestamente infondate.
- **Decisioni automatizzate:** si autorizzano decisioni interamente automatizzate necessarie all'esecuzione di un contratto, anche se ottenibili manualmente.
- **Data breach:** notifiche solo in caso di rischi elevati, estensione del termine di notifica da 72 a 96 ore e creazione di un single entry point europeo, riducendo così duplicazioni tra GDPR, NIS2 e DORA.
- **IA e basi giuridiche:** è ammesso il trattamento dei dati personali per lo sviluppo dei sistemi di IA sulla base del legittimo interesse e viene autorizzato l'uso di dati sensibili per finalità di debiasing nei sistemi non ad alto rischio.
- **Coordinamento e governance:** viene rafforzato il meccanismo di cooperazione tra Autorità europee (EDPB, ENISA, European AI Office, BCE) e Autorità nazionali, e istituito l'European Data Innovation Board per coordinare l'attuazione del Data Act e del nuovo quadro digitale unificato.





## Rete Lepida

SCUOLE COLLEGATE	→ 2.988
PUNTI WIFI	→ 12.881
UTENTI WIFI *	→ 8.326.079 <b>[+123.838]</b>
PUNTI ACCESSO LEPIDA	→ 4.507 <b>[+43]</b>
PUNTI METROPOLITANI	→ 1.982 <b>[-3]</b>
BANDA INTERNET	→ 59 Gbps
ACCENSIONI NUOVE SEDI IN BUL	→ 34

## Piano BUL

COMUNI CON UNITÀ IMMOBILIARI IN VENDIBILITÀ FTTH	→ 214 <b>[+4]</b>
UNITÀ IMMOBILIARI IN VENDIBILITÀ FTTH	→ 390.854 <b>[+13.506]</b>

## Aree industriali

AREE PRODUTTIVE ABILITATE ALLA BUL	→ 289
AZIENDE COLLEGATE	→ 546
BANDA UTILIZZATA DALLE AZIENDE	→ 7,5 Gbps

## Datacenter

CORE SU MACCHINE VIRTUALI	→ 10.660 <b>[+223]</b>
TB DI STORAGE AS A SERVICE	→ 29.355 <b>[+194]</b>

## LepidaID\*\*

IDENTITÀ SPID LEPIDAID ATTIVATE	→ 1.454.397 <b>[+6.529]</b>
SPORTELLI SPID LEPIDAID	→ 1.478 <b>[-8]</b>
ACCESSI AI SERVIZI	→ 190.214.085 <b>[+3.834.797]</b>

## Fascicolo Sanitario Elettronico\*\*\*

ACCESSI	→ 201.915.506 <b>[+6.594.088]</b>
DOCUMENTI CONSULTATI	→ 253.547.683 <b>[+9.357.012]</b>

## Cartella SOLE

MEDICI ABILITATI	→ 1.891 <b>[-11]</b>
ASSISTITI E GESTITI	→ 2.713.366 <b>[+14.013]</b>
PRESCRIZIONI FARMACEUTICHE EMESSE	→ 171.971.127 <b>[+2.412.146]</b>
PRESCRIZIONI SPECIALISTICHE EMESSE	→ 61.895.851 <b>[+939.103]</b>
REFERTI PRESENTI	→ 61.218.399 <b>[+851.601]</b>

## Accensioni nuove sedi in BUL

- Scuola dell'infanzia di Albinea, Albinea (RE)
- Scuola dell'infanzia Luzzara Capoluogo, Luzzara (RE)
- Scuola dell'infanzia Luzzara Codisotto, Luzzara (RE)
- Scuola dell'infanzia Luzzara Villarotta, Luzzara (RE)
- Scuola dell'infanzia Fiumicino - Il Gatto Viaggiatore, Savignano sul Rubicone (FC)
- Scuola dell'infanzia Peter Pan (IC Ospedaletto), Coriano (RN)
- Scuola Primaria Castelnuovo Fogliani, Alseno (PC)
- Scuola Primaria San Polo, Podenzano (PC)
- Scuola Primaria Corridoni, Parma
- Scuola Primaria Monsignor Canossini, Reggio nell'Emilia
- Scuola Primaria Fola, Albinea (RE)
- Scuola Primaria Frank, Albinea (RE)
- Scuola Primaria Sant'Antonino, Casalgrande (RE)
- Scuola Primaria San Martino, Guastalla (RE)
- Scuola Primaria Fucini, Luzzara (RE)
- Scuola Primaria Laboratori, Luzzara (RE)
- Scuola Primaria Pascoli, Luzzara (RE)
- Scuola Primaria King (IC 3), Modena
- Scuola Primaria Rodari, Mirandola (MO)
- Scuola Primaria Ponticelli, Imola (BO)
- Scuola Primaria Martorano, Cesena
- Scuola Primaria San Giorgio, Cesena
- Scuola Primaria Villalta, Cesenatico (FC)
- Scuola Primaria Rodari (ex Capanni), Savignano sul Rubicone (FC)
- Scuola Primaria Case Nuove, Rimini
- Scuola Primaria Zoebeli, Rimini
- Scuola Secondaria di primo grado Ariosto, Albinea (RE)
- Scuola Secondaria di primo grado Borzano, Albinea (RE)
- Scuola Secondaria di primo grado Fermi, Luzzara (RE)
- Scuola Secondaria di primo grado Baura, Ferrara
- Scuola Secondaria di primo grado Via Anna Frank (Succ. San Giorgio), Cesena
- Scuola Secondaria di primo grado Saffi (Succ.), Santarcangelo di Romagna (RN)
- CPIA Montagna Castel di Casio (uffici e aule), Castel di Casio (BO)
- SM Luzzara, Luzzara (RE)

## Contatti info e assistenza

PRENOTAZIONI CONTATTI DIRETTI (SPORTELLI)	→ 13.726.409 <b>[+43.853]</b>
PRENOTAZIONI CONTATTI INDIRETTI (CALL CENTER)	→ 5.173.679 <b>[+29.370]</b>
CONTATTI SERVIZIO DI ASSISTENZA AL CITTADINO FSE E ALTRI SERVIZI SANITARI ONLINE	→ 5.358.949 <b>[+36.942]</b>

## Cartelle cliniche

PAGINE DIGITALIZZATE DAL CENTRO SCANSIONI	→ 429.248.154 <b>[+2.546.969]</b>
CARTELLE CLINICHE DEMATERIALIZZATE	→ 4.197.687 <b>[+21.940]</b>

\* Rilevazione ultimi 365 giorni

\*\* Rilevazione sulla popolazione domiciliata in Emilia-Romagna

\*\*\* Rilevazione dal 01/01/2023 su soggetti in vita e residenti in Emilia-Romagna