

## IDENTITY

## SPID LepidaID: numeri e novità

Il numero delle identità digitali SPID sta vivendo dall'inizio del 2020 una crescita importante a livello nazionale, che si è accentuata notevolmente in occasione dell'emergenza sanitaria dovuta al Coronavirus, superando ad oggi le 8 milioni di identità SPID rilasciate, tra cui quelle LepidaID che hanno registrato un crescita del 160% con oltre 315mila identità totali e circa 180mila identità rilasciate dall'inizio dell'emergenza. **Lepida** sta proseguendo nel potenziamento degli sportelli fisici disponibili sul territorio dell'Emilia-Romagna (e non solo), che hanno superato il numero di 400, e si sta adoperando per soddisfare tutte le numerosissime richieste pervenute per riconoscimenti via webcam. Infatti, **Lepida** ha rilasciato oltre 11mila identità con riconoscimento da remoto dal 23 marzo 2020, data di attivazione della modalità via webcam su LepidaID, resa gratuita per il periodo dell'emergenza COVID-19 su indicazione di Regione Emilia-Romagna, con un boom di richieste oltre ogni aspettativa. Durante l'emergenza si è evidenziata la necessità di disporre di modalità semplificate per il riconoscimento da remoto, in grado di permettere il rilascio di numeri significativi di identità SPID; questa esigenza è stata messa in rilievo da **Lepida**, e condivisa nell'incontro del 31 marzo 2020 del Tavolo tecnico SPID istituito dal Ministro per l'Innovazione Tecnologica e la Digitalizzazione nell'ambito del Comitato Guida SPID. Il Tavolo ha lavorato a ritmi serrati, con la collaborazione di AgID, gestori di identità e Ministero, definendo una procedura semplificata basata sull'uso di una videoregistrazione eseguita in autonomia dal cittadino, così da ridurre notevolmente il tempo di rilascio rispetto alla procedura in vigore, basata su intervista da parte di un operatore previo appuntamento. La nuova modalità è attualmente oggetto di approvazione da parte del Garante della Privacy e **Lepida** sta approntando nel frattempo quanto necessario per renderla disponibile in tempi brevissimi in modo da permettere il rilascio di numeri elevati di nuove identità e da soddisfare le richieste già pervenute, anche alla luce delle novità sul piano normativo. Il recentissimo Decreto Semplificazione vieta infatti esplicitamente alle Pubbliche Amministrazioni - a partire dal 28 febbraio 2021 - di rilasciare o rinnovare credenziali per l'identificazione e l'accesso dei cittadini ai propri servizi in rete diverse da SPID, CIE o CNS, fermo restando l'utilizzo di quelle già rilasciate fino alla loro naturale scadenza e, comunque, non oltre il 30 settembre 2021 •

### RETI

#### ERretre raggiunge 100 stazioni radio base

Più di 7.550 terminali radio, più di 15 milioni di messaggi scambiati in media al mese e più di 150mila chiamate al mese: a questi numeri si aggiunge a luglio quota 100 stazioni radio base. È la rete radiomobile in standard TETRA, ERretre, concepita per i servizi di Emergenza e presente in tutte le province della Regione Emilia-Romagna con una copertura del territorio regionale, in termini di percentuale di popolazione, pari oggi all'88%, mentre nel 2013 era del 73%. Dalla sua prima realizzazione ERretre si è evoluta sia in termini di livello di servizio, tramite l'aumento del numero di siti, sia in termini tecnologici, offrendo sempre maggiore copertura radio a Protezione Civile, Polizie Locali, Sanità, Arpa e Consorzi di Bonifica. Una rete ormai indispensabile sia in situazioni di normalità, sia soprattutto in situazioni di emergenza quali eventi sismici, forti nevicate, disinnesci ordigni, gestione della sicurezza in eventi ad elevata densità di persone. Negli ultimi anni **Lepida** ha interamente rinnovato ERretre migrandola su dorsale full-IP e implementando nuove Stazioni Radio Base, in un sistema a Database utenti distribuito con alti livelli di affidabilità e forte integrazione con la Rete Lepida. La diffusione sul territorio regionale delle Reti Radio Lepida e la possibilità di funzionamento nativo dei nuovi apparati su rete IP, affiancata da un meccanismo di co-investimento che **Lepida** mette a disposizione degli Enti Soci, ha permesso anche la realizzazione di nuovi siti in zone di interesse strategico per la singola utenza, accrescendo il livello di servizio complessivo. La Rete ERretre ha visto una sua ulteriore estensione, nell'ambito di una collaborazione con Rete Ferroviaria Italiana, presso i piani interrati della Stazione AV di Bologna realizzata tramite una Stazione Radio Base dedicata, connessa ad un sistema di cavi fessurati per la diffusione del segnale. Risulta inoltre possibile l'integrazione, mediante collegamento satellitare, della Cella Mobile della Protezione Civile Regionale, ulteriore Stazione Radio Base dispiegabile sul territorio nazionale in situazioni di emergenza •

## WELFARE DIGITALE

## Al via il Punto di accesso per i servizi di giustizia digitale

È pienamente operativo il Punto di accesso per i servizi di giustizia digitale realizzato da **Lepida** su mandato del Comitato di coordinamento della convenzione JUSTICE-ER Fase 2 tra Regione Emilia-Romagna, Città metropolitana e Comune di Bologna. Si tratta di un altro importante passo per avvicinare Dominio giustizia e pubblica amministrazione locale rafforzando le azioni in corso: dall'esperienza del Patto per la Giustizia del Comune di Bologna al progetto - frutto di un accordo istituzionale tra Regione e Ministero - per l'avvio e lo sviluppo degli Uffici di prossimità per l'accesso a servizi di giustizia digitale, fino alla sperimentazione di servizi evoluti come il TSO telematico. A seguito dell'esito positivo dell'ispezione tecnica svolta dal Ministero di Giustizia a fine giugno sulla base di una dettagliata check-list di test, il Punto di accesso di **Lepida**, il cui hardware e software sono collocati presso il Datacenter di Ferrara, è stato iscritto nell'elenco ufficiale dei Punti di accesso. Ma cos'è in sintesi un Punto di accesso (PDA)? È la struttura tecnologica-organizzativa che fornisce ai soggetti abilitati esterni, tra cui i dipendenti di amministrazioni statali, regionali, metropolitane, provinciali e comunali, e al Dominio giustizia i servizi di connessione al portale dei servizi telematici (PST) secondo i principi e le regole tecniche del processo civile telematico. I servizi a disposizione riguardano la consultazione dei dati dei procedimenti dell'area Civile, la visualizzazione delle comunicazioni e delle notifiche di Cancelleria, la consultazione della giurisprudenza, l'accesso ai dati del ReGIndE (Registro Generale degli Indirizzi Elettronici) e il download di software client per inoltrare gli atti e controllarne gli esiti. Il PDA è tenuto a fornire un'elevata qualità dei servizi, dei processi informatici e dei relativi prodotti, idonea a garantire la sicurezza del sistema e adeguati servizi di formazione e assistenza ai propri utenti con particolare attenzione ai profili tecnici.



## WELFARE DIGITALE

## L'utilizzo di strumenti digitali da parte degli anziani fragili

Nel corso della seconda fase del piano Emergenza COVID-19 verso gli anziani fragili, è stata svolta un'indagine - anche in relazione al progetto europeo in corso niCE-life - su 2 gruppi contattati telefonicamente per rilevare l'utilizzo e la propensione all'uso delle tecnologie digitali. L'iniziativa promossa dall'Azienda USL di Bologna e realizzata da **Lepida** ha permesso di raccogliere oltre 1.000 risposte che consentono di avere un inedito e approfondito quadro conoscitivo del rapporto tra anziani e tecnologie. Il primo gruppo oggetto dell'indagine è stato quello di anziani over 75 con livello altissimo di fragilità, suddivisi tra caregiver (184), anziani fragili (196) e familiari non conviventi (300). L'attenzione si è particolarmente focalizzata sulle risposte degli anziani e dei loro caregiver, per la loro stretta vicinanza ai fragili. Il primo dato rilevato ha riguardato la capacità di utilizzo di alcuni strumenti di comunicazione digitale e l'eventuale interesse a impararne l'uso. Dai dati mostrati in tabella emerge come la percentuale di anziani fragili in grado di utilizzare questi strumenti sia molto bassa, confermando la presenza di un forte digital divide per questa popolazione, dato già evidenziato da altre rilevazioni nazionali e internazionali. Anche l'uso del telefono cellulare, che si immaginerebbe diffuso alla quasi totalità della popolazione, è solo del 41%. Ciò rende molto reale un elevato grado di isolamento, soprattutto in un periodo come quello dell'emergenza COVID-19 dove l'impossibilità o la difficoltà a incontrare di persona amici e familiari ha reso le tecnologie digitali strumenti di grande aiuto per le relazioni a distanza. Più alto l'uso da parte dei caregiver, ma comunque con oltre 1/3 - e nel caso del pc oltre il 50% - dei caregiver in divario digitale. Il secondo gruppo è stato composto da



Utilizzo di tecnologie digitali - Livello altissimo di fragilità				
Domande	Caregiver	% su tot. Caregiver	Anziani over 75	% su tot. Anziani over 75
Sa usare computer o tablet	91	49%	33	17%
Usa abitualmente il cellulare	131	71%	81	41%
Possiede un cellulare per navigare in Internet	111	60%	29	15%
Sa usare Whatsapp (o altro sistema di messaggistica online)	108	59%	20	10%
Sarebbe interessato a imparare	20	11%	26	13%

anziani over 75 con livello di fragilità medio-alto, suddivisi tra caregiver (186), anziani fragili (90) e familiari non conviventi (53). I dati non cambiano, ma l'uso del pc all'interno di questo campione è minimo - soltanto il 4% ne dichiara l'uso - mentre molto più diffuso è l'utilizzo del cellulare che arriva al 70% per la parte voce mentre si ferma a poco più del 50% per la parte Internet e social. Grazie a questa indagine si stanno progettando azioni per il progressivo superamento del digital divide e l'ampliamento, grazie alle tecnologie digitali, dei canali di comunicazione con gli anziani fragili e i loro caregiver.

## ACCESSO

## La ripresa post COVID, nuove misure sulle agende delle Aziende sanitarie



Dal 22 maggio, con la ripresa dell'attività specialistica ambulatoriale, **Lepida** supporta le Aziende sanitarie - e in particolare l'Azienda USL di Bologna - nell'apertura/configurazione delle agende di prenotazione ed erogazione per le prestazioni sanitarie secondo le nuove norme sul distanziamento sociale, finalizzate in particolare allo spostamento degli utenti già prenotati e alla riprogrammazione degli appuntamenti non eseguiti nel periodo di lockdown e in generale nella nuova configurazione dell'offerta disponibile attraverso il CUP, coordinando contestualmente, mediante il proprio call center, il recall massivo degli utenti. Dal 22 maggio al 20 luglio sono stati evase 7.219 Order Entry per complessive 191.648 operazioni eseguite sulle agende coinvolte, mentre sono state circa 6.000 le agende lavorate per le sole Aziende di Bologna e Imola nel primo semestre. L'attività sopra descritta che, per complessità e dimensioni è assimilabile alla creazione ex novo di un sistema CUP - ancorché non preceduta da una progettazione ad hoc



- è stata tempestivamente presa in carico da **Lepida** e gestita esclusivamente con personale interno in possesso di competenze specialistiche consolidate. Per far fronte all'impegno eccezionale richiesto dai committenti, nell'immediato è stato rafforzato l'organico dell'area aziendale preposta con risorse appositamente formate provenienti da altre aree aziendali; è stato favorito il ricorso al lavoro in straordinario; sono state sviluppate procedure informatizzate per accelerare le tempistiche di lavorazione; è stato definito un metodo di pianificazione delle attività in accordo con le Aziende committenti. Sicuramente per tale settore di attività il periodo di gestione dell'emergenza e di progressiva uscita dalla fase emergenziale ha portato nuovi stimoli per l'informatizzazione dei processi di lavorazione - fino a questo momento ancora basati prevalentemente su modalità manuali - e ha altresì determinato il giusto contesto per la sperimentazione di nuovi modelli di collaborazione tra **Lepida** e le Aziende committenti •

## SOFTWARE &amp; PIATTAFORME

## PagoPA: nuova scadenza e novità

Il Decreto Legge n. 76/2020 (cosiddetto Decreto Semplificazioni) ha stabilito la data del 28 febbraio 2021 come scadenza per lo switch off completo dei pagamenti verso le pubbliche amministrazioni (PA) sulla piattaforma nazionale PagoPA. Si tratta di una proroga che dovrebbe permettere alle PA di completare tutte le azioni necessarie per integrare i loro sistemi di incasso con il sistema PagoPA ed evitare responsabilità dirigenziali e disciplinari dovute al mancato adempimento normativo. **Lepida** sta supportando gli Enti Soci nelle azioni di integrazione dei servizi sulla piattaforma regionale PayER che garantisce, secondo quanto è stabilito dall'Agenda Digitale dell'Emilia-Romagna, l'adesione degli Enti della regione a PagoPA attraverso



un'integrazione diretta tra PayER e PagoPA. Ad oggi sono oltre 1.000 i servizi dei 324 Enti integrati con PagoPA attraverso PayER, con oltre 50 mila pagamenti al mese. **Lepida** sta garantendo agli Enti un costante supporto, anche grazie ad una collaborazione diretta con la società PagoPA, per la definizione delle migliori soluzioni da adottare per l'integrazione dei diversi servizi degli Enti nella loro specificità. L'invito agli Enti è quello di non attendere gli ultimi giorni prima della nuova scadenza, come è avvenuto a giugno, ma di prendere al più presto contatto con **Lepida** ([piattaformecittadini@lepida.it](mailto:piattaformecittadini@lepida.it)) per completare in tempo utile quanto è necessario. Tra le novità vi è anche il bando del Dipartimento della Funzione Pubblica per il supporto ai Comuni con popolazione inferiore ai 5 mila abitanti, che prevede azioni significative per l'adesione a PagoPA, e su questo punto specifico **Lepida** è impegnata, insieme a Regione Emilia-Romagna, nel confronto con le altre Regioni e con il livello nazionale per massimizzare il beneficio per gli Enti del territorio. Infine, l'evoluzione tecnica funzionale di PayER prosegue sia per rispondere alle esigenze degli Enti, che per garantire la completa coerenza con PagoPA e nuove opportunità per gli Enti, anche per pagamenti mobili con accollamento delle relative commissioni •



## SANITÀ DIGITALE

## Cartella SOLE a quattro anni dall'avvio

La Cartella SOLE ha compiuto quattro anni: era il 2 maggio 2016 quando l'applicazione fu utilizzata in condizioni reali presso lo studio del primo Medico di Medicina Generale (MMG), una dottoressa di Reggio Emilia. Ad oggi sono stati attivati oltre 1.660 MMG; gli attuali utilizzatori, tra medici titolari e incaricati provvisori - sostituti esclusi - sono 1.470. Cartella SOLE è divenuto il software di cartella clinica più diffuso in Regione, con il 50% dei MMG totali, 1 milione e 800mila assistiti interessati, più di 30 milioni di ricette farmaceutiche e 10 milioni di ricette specialistiche prodotte. Architettura web, condivisione in sicurezza dei dati sensibili in un sistema complesso di reti, messa in relazione di soggetti cooperanti con al centro il paziente, servizio di assistenza per le necessità operative dei medici, evoluzione delle componenti applicative guidata dalla user needs analysis: questi sono i principali elementi che hanno contribuito alla crescita della Cartella SOLE in questi anni. Tra i vantaggi - sia per gli utilizzatori che per il sistema sanitario regionale - vi è la distribuzione centralizzata degli aggiornamenti con l'avvio immediato e contemporaneo di tutti i MMG su tutti gli ambulatori. Tale tempestività e omogeneità di comportamento si è mostrata particolarmente efficace in diverse occasioni, quali la manovra regionale di abolizione del super ticket a inizio 2019, l'integrazione con la nuova Anagrafe Vaccinale Regionale (AVR-RT), l'entrata in vigore del Piano Nazionale per il Governo delle Liste di Attesa (PNGLA) a inizio 2020. Oltre ad AVR-RT, altre importanti integrazioni con il sistema di sanità digitale regionale hanno riguardato l'integrazione col portale del Sistema Malattie Infettive (SMI) e la consultazione diretta del Fascicolo Sanitario Elettronico (FSE) Professionisti, utilizzato da diversi anni nelle medicine di associazione da MMG che hanno scelto cartelle cliniche diverse, al fine di assicurare continuità nella presa in carico degli assistiti. Un'ulteriore caratteristica



di Cartella SOLE consiste nell'aver consolidato strumenti per l'interazione tra MMG e personale infermieristico delle strutture sanitarie territoriali, con riferimento alla attivazione di percorsi diagnostico terapeutici assistenziali configurabili per il diabete e, a breve, per lo scompenso cardiaco e la broncopneumopatia cronica ostruttiva. È stata potenziata nel corso del tempo la disponibilità di supporti e avvisi online: informazione tempestiva e guida ai supporti correlati sono alla base della compliance alle innovazioni, che Cartella SOLE assicura anche grazie a un sistema di avvisi urgenti riferiti al software e di immediata applicazione. Il modello di gestione del prodotto/servizio Cartella SOLE costruito in questi anni si è dimostrato efficace anche durante l'emergenza sanitaria COVID-19, quando sono state rilasciate diverse nuove funzionalità e semplificazioni di usabilità, valutate e testate insieme alla preziosa e attiva comunità di utenti. Comunità che rappresenta uno degli asset principali di Cartella SOLE e al cui servizio è dedicato l'impegno di Lepida per un supporto tecnico e operativo sempre più qualificato.

## SANITÀ DIGITALE

## WebinHealth: un progetto CEI per l'innovazione digitale nella sanità albanese



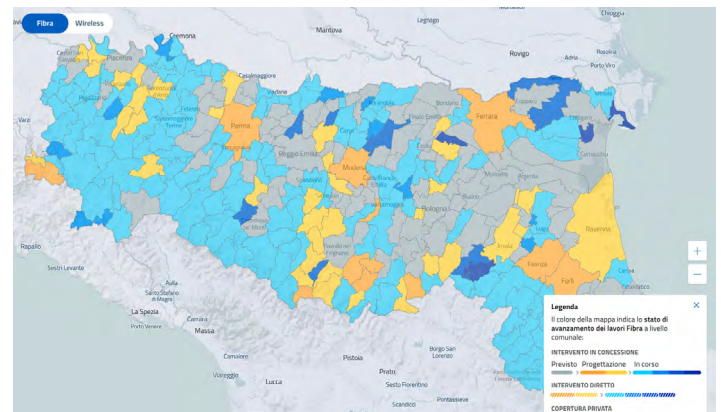
WebinHealth è il nuovo progetto che la CEI-Central European Initiative ha finanziato grazie al bando straordinario lanciato per contribuire all'emergenza sanitaria ed economica legata al COVID-19 in modo tangibile e immediato. Il progetto parte a luglio e si concluderà alla fine del 2020. **Lepida** coordina l'iniziativa in collaborazione con il Ministero della Salute albanese e l'Università di Medicina di Tirana. Obiettivo del progetto è sostenere il processo di digitalizzazione del sistema sanitario albanese. WebinHealth propone una serie di 16 webinar, supportati dalla traduzione simultanea in albanese e organizzati in moduli di 2 ore ciascuno. Beneficiari dei webinar saranno almeno un'ottantina tra

professionisti albanesi dell'area sanitaria e tecnologica, rappresentanti dei pazienti, studenti universitari. A partire dalla ventennale esperienza di **Lepida** sui temi della sanità digitale, saranno presentati argomenti legati alle architetture e alle piattaforme di sanità elettronica, prestando particolare attenzione alle soluzioni adottate in Regione Emilia-Romagna per combattere l'emergenza pandemica. Un focus specifico sarà inoltre dedicato alla protezione dei dati. I moduli saranno erogati in videoconferenza, con la realizzazione di materiali documentali e video; verranno proposti sondaggi online per raccogliere e mappare i feedback dei destinatari. Ai moduli presentati da personale esperto di **Lepida** e dei suoi Soci, si affiancano alcuni webinar tenuti da esperti delle istituzioni sanitarie albanesi, volti ad approfondire gli aspetti di change management. I webinar così strutturati consentiranno di consolidare competenze digitali per progettare e sviluppare percorsi innovativi a supporto dei professionisti sanitari; trasferire conoscenze sulla progettazione di contact center ed help desk informativi per i cittadini; formare all'utilizzo di soluzioni di smart working e alla sicurezza nella gestione dei dati e dei sistemi; incentivare i cittadini albanesi a un uso crescente del digitale.

**PROGETTI STRATEGICI & SPECIALI**

## Piano BUL in Emilia-Romagna: disponibili le mappe delle realizzazioni

A due mesi di distanza dal lockdown nazionale dovuto all'emergenza Coronavirus, la necessità di maggiore digitalizzazione e maggiore copertura in Banda Ultra Larga resta di rilievo per le politiche economiche e sociali del Paese. Nel mirino degli interventi da concludere nel minor tempo possibile, resta centrale il Piano Banda Ultra Larga avviato nel 2015 per abilitare le aree bianche. Si ricorda che **Lepida**, oltre a realizzare alcune dorsali, opera assieme a Infratel sulla parte di accesso per verificare le progettazioni, semplificare gli iter permessistici tra Concessionario e territorio, supervisionare i lavori, monitorare lo stato di avanzamento, attuare le programmazioni, collaudare le infrastrutture, iscrivere a patrimonio le realizzazioni. La realizzazione e la gestione dell'accesso è invece in capo al Concessionario (Open Fiber) selezionato da Infratel con gare pubbliche. Per facilitare la visualizzazione delle possibili realizzazioni agli Enti Soci coinvolti, **Lepida** ha richiesto al Concessionario Open Fiber due mappe in formato PDF immediatamente consultabili che mostrano le realizzazioni previste o in corso di realizzazione dei collegamenti di accesso in fibra ottica (FTTH) e radio (FWA) e sta procedendo all'invio ai singoli Comuni mano a mano interessati. Si evidenzia che i progetti sono condivisi a titolo informativo e non consultativo, in quanto le aree nelle quali il Concessionario può intervenire sono esclusivamente le aree bianche indicate nel Bando di Gara Infratel e che potrebbero subire delle variazioni esclusivamente per esigenze tecniche. Nelle mappe si trovano le realizzazioni



della rete di accesso in fibra e radio progettate o in corso di realizzazione dal Concessionario, con dettaglio dei civici da rilegare o rilegati e la copertura delle antenne radio realizzate o in corso di realizzazione. Questo è altresì in linea con le nuove funzionalità del sito <https://bandaultralarga.italia.it/> che permettono di conoscere nello specifico lo sviluppo e la situazione dello stato di avanzamento dei cantieri, comune per comune, con una previsione della disponibilità dei servizi. È inoltre in corso l'aggiornamento della mappatura della copertura del territorio nazionale con reti a Banda Ultra Larga, con lo scopo di monitorare il mantenimento degli impegni di copertura assunti dagli Operatori che hanno risposto all'avviso per la mappatura del 2019, oltre all'evidenza di nuovi interventi attuati o pianificati per il prossimo triennio •

**INTEGRAZIONI DIGITALI**

## L'associazione ACTIVAGE.org inizia la sua operatività



**ACTIVAGE**  
PROJECT



Il progetto H2020 ACTIVAGE realizzato nell'ambito delle applicazioni Internet of Things per supportare l'invecchiamento in buona salute è arrivato alla sua fase conclusiva. Le iniziative realizzate dai partner per consolidare i risultati ottenuti attraverso le sperimentazioni nei 9 siti pilota, tra cui quello italiano realizzato in collaborazione con l'Azienda Sanitaria e l'Università di Parma, IBM, WindTre e Auroradomus, sono state molteplici. In particolare, l'azione che consentirà di valorizzare nel futuro le soluzioni prodotte si è concretizzata nella costituzione dell'associazione ACTIVAGE.org di cui **Lepida** è socio fondatore insieme ad altri partner del progetto, quali **MYSOPHERA** e docenti della Universidad Politécnica de Madrid. L'associazione sfrutta i diritti di proprietà degli asset realizzati dal progetto e consentirà ai partecipanti di massimizzare l'investimento fatto in risorse e conoscenze, diventando un punto di riferimento a livello europeo per promuovere innovazione nel settore Active & Healthy Ageing. ACTIVAGE.org si sta strutturando come una piattaforma di aggregazione di servizi che supporterà le imprese e gli enti pubblici nell'adottare le soluzioni più adatte alle loro esigenze, al fine di migliorare le capacità e le competenze legate ai temi dell'IoT e AI, aumentare la competitività, supportare reti e partenariati, migliorare i servizi attraverso l'utilizzo e una più ampia adozione delle applicazioni sperimentate nei diversi contesti. L'associazione ha iniziato la sua operatività da metà giugno partecipando a 6 nuove proposte progettuali in H2020 e collaborando alla realizzazione di webinar legati ad esempio alla Transizione dopo la fase emergenziale del COVID-19 ad una vita normale. L'associazione sarà presentata ufficialmente alla Commissione Europea in occasione dell'evento conclusivo del progetto previsto per ottobre •

# LepidaTV

Tutta la programmazione di luglio e agosto

Prosegue nell'estate 2020 la programmazione speciale di LepidaTV: a partire dalle circostanze del lockdown, il servizio di comunicazione per la Community Network degli Enti ha sviluppato, negli ultimi mesi, una sempre più stretta e strategica collaborazione con Regione Emilia-Romagna per offrire al proprio pubblico valide proposte culturali e contenuti innovativi, rivolti a target differenziati. Nel mese di luglio 2020, oltre allo speciale dedicato al **Festival di Santarcangelo**, con interviste, servizi e speciali in streaming dalla rassegna teatrale romagnola, la kermesse musicale **Viralissima**, promossa dall'Assessorato alla Cultura e al Paesaggio, ha portato sul canale 118 del digitale terrestre/5118 di Sky ben 32 band di punta del territorio emiliano-romagnolo, per una serie di altrettanti concerti a porte chiuse, filmati all'interno di alcune iconiche venues regionali e andati in onda in esclusiva ogni sera dal 1 al 28 del mese: tra gli artisti Modena City Ramblers, Skiantos, Beatrice Antolini, Massimo Volume, ERJ Orchestra, le cui performance restano disponibili nell'archivio on demand di LepidaTV. Sempre a luglio e fino alla metà di agosto prosegue la fascia di programmazione dedicata a **InsiemeConnessi**, il contenitore mattutino a cura di Agenda Digitale dell'Emilia-Romagna che da più di quattro mesi tiene compagnia al pubblico del canale con webinar, speciali, ginnastica e lezioni di digitale, ma anche di filosofia, grazie alle numerose collaborazioni con Future Education Modena, Pane e Internet, Telefono Azzurro, Lega Antivivisezione e con gli instancabili ragazzi del Liceo Attilio Bertolucci di Parma, autori di numerosissimi contenuti multimediali per giovani e non solo. Si sono inoltre conclusi il programma a cura di Radioimmaginaria **Fase UE** - promosso dal Parlamento Europeo in Italia per la diffusione tra gli adolescenti di informazioni e tematiche relative all'Unione Europea - e le videolezioni per detenuti di strutture carcerarie di **Non è mai troppo tardi 2020**; pausa estiva anche per l'**Assemblea in Edicola** (nel rispetto della legge sulla par condicio in vista della tornata referendaria del 20 e 21 settembre) dopo le 74 puntate del 2020, e per la nuova edizione di **IcubER**, denominata **StraOrdinario Digitale**, condotta da Saverio Cuoghi e anche quest'anno rivolta agli appassionati di nuove tecnologie, innovazione ed evoluzione digitale. Numerosi i nuovi format avviati durante il periodo estivo: l'appuntamento settimanale è con **Zorba**, condotto da Franz Campi sui temi della sostenibilità e dell'ecologia; con la striscia dedicata alle buone pratiche sociali **Cittadinanzattiva**, in replica per tutto il mese di agosto; con il programma a cura di Uisp Emilia-Romagna **run2u** sul mondo della corsa e del podismo, per la conduzione di Sabrina Sgalaberna ed Enrico Spada. Ha preso il via infine il 23 luglio **Estate in TV**, un nuovo programma promosso dal Comune di Bologna in collaborazione con l'Azienda sanitaria di Bologna e **Lepida**, trasmesso in diretta a cadenza bisettimanale per 10 puntate e rivolto ai telespettatori senior e ai loro caregiver: nel corso della trasmissione, condotta dall'attore e cantautore Andrea Ascolese, è possibile telefonare al numero 333.935.9707 e partecipare a quiz, rubriche e giochi cognitivi e di rilassamento con l'aiuto degli ospiti presenti, condividere ricette e ricordi, o inviare dediche musicali e saluti, oltre a ricevere informazioni sui servizi e le opportunità per la terza età disponibili sul territorio della provincia e/o in via telematica.



In TV

Canale 118 DTT  
Canale 5118 Sky

In streaming su  
[www.lepida.tv](http://www.lepida.tv)

[YouTube.com/LepidaTV](https://www.youtube.com/LepidaTV)

## NUOVA PROGRAMMAZIONE



in diretta martedì e giovedì alle 10  
(in replica dal 10 al 31 agosto)



giovedì ore 19:30  
(in replica venerdì e sabato ore 13:30)



lunedì ore 19  
(in replica giovedì ore 15)

# Diamo i numeri...

## Rete Lepida

Scuole collegate ⇨ 1.248

Punti WiFi ⇨ 8.887 [+41]

Punti Geografici non metropolitani in FO ⇨ 1.594 [+1]

Punti Metropolitani in FO ⇨ 1.747 [+6]

Banda Internet ⇨ 8,5 Gbit/s

Accensioni nuove sedi in BUL ⇨ 9

- Polizia Municipale Castel San Giovanni (PC)
- Polizia Municipale Mirandola c/o Democenter (MO)
- ASP Seneca - Casa Residenza Crevalcore (BO)
- ASP Seneca - Casa Residenza Sant'Agata Bolognese (BO)
- TCF Srl (seconda sede Cadriano) - Granarolo dell'Emilia (BO)
- ULMA Packaging srl - Gragnano Trebbiense (PC)
- Fives Itas Spa - Gragnano Trebbiense (PC)
- Scuola Primaria Gazzola loc. Ponte Taro - Fontevivo (PR)
- Associazione CNOS/FAP Regione Emilia-Romagna sede di Forlì - Forlì (FC)

## EmiliaRomagnaWiFi

Stato avanzamento avvisi WiFi

	I avviso	II avviso
Sopralluoghi effettuati	1.026	628
Progettati	1.014	361
Consegnati	941	338
In funzione	933	252

## Fascicolo Sanitario Elettronico

Cittadini che accedono al proprio FSE ⇨ 1.060.721

## LepidaID

Identità SPID LepidaID attivate ⇨ 319.790 [+40.833]

Sportelli SPID LepidaID ⇨ 542

## Cartella SOLE

Medici abilitati ⇨ 1.470

Assistiti e gestiti ⇨ 1.739.554 [-2.409]

Prescrizioni farmaceutiche emesse ⇨ 38.887.626 [+1.596.547]

Prescrizioni specialistiche emesse ⇨ 12.701.885 [+527.870]

Referti presenti ⇨ 11.333.521 [+421.647]

## Piano BUL

Dorsali realizzate da Lepida ⇨ 200

Cantieri in fibra incaricati da Infratel al Concessionario ⇨ 245 [+2]

Cantieri in radio incaricati da Infratel al Concessionario ⇨ 163 [+2]

## Aree Industriali

Aree produttive collegate ⇨ 80

Aziende collegate ⇨ 314 [+1]

Aziende attivate con Operatori ⇨ 280 [+4]

Banda utilizzata dalle Aziende ⇨ 2,52 Gbit/s

## Datacenter

Core su macchine virtuali ⇨ 4.998 [+87]

TB di storage as a service ⇨ 7.440 [+490]

## Contatti info e assistenza

Prenotazioni Contatti Diretti (Sportelli)

⇨ 10.589.067 [+34.342]

Prenotazioni Contatti Indiretti (Call Center)

⇨ 3.113.504 [+26.014]

Contatti Servizio di assistenza al cittadino FSE e altri servizi sanitari online

⇨ 1.473.375 [+80.521]

## Cartelle cliniche

Pagine digitalizzate dal Centro Scansioni

⇨ oltre 285M [+1.991.420]

su Cartelle Cliniche ⇨ oltre 2.9M [+17.871]